

# ภาคผนวกประกอบบทที่ 1

## ภาคผนวกที่ 1-1

หนังสือเห็นชอบรายงานการวิเคราะห์ผลกระทบ  
สิ่งแวดล้อมและมาตรการป้องกันและแก้ไข  
ผลกระทบสิ่งแวดล้อม

ที่ ทส ๑๐๑๐.๕/ ๕ ๒ ๕ ๘



สำนักงานนโยบายและแผน  
ทรัพยากรธรรมชาติและสิ่งแวดล้อม  
๑๑๘/๑ อาคารทิปโก้ ๒ ถนนพระรามที่ ๖  
แขวงพญาไท เขตพญาไท กรุงเทพฯ ๑๐๕๐๐

๘ มีนาคม ๒๕๖๕

เรื่อง แจ้งผลการพิจารณารายงานการประเมินผลกระทบสิ่งแวดล้อมโครงการโรงพยาบาลราชธานี หนองแค  
ของบริษัท โรงพยาบาลราชธานี หนองแค จำกัด

เรียน กรรมการผู้จัดการบริษัท โรงพยาบาลราชธานี หนองแค จำกัด

อ้างถึง หนังสือสำนักงานนโยบายและแผนทรัพยากรธรรมชาติและสิ่งแวดล้อม ที่ ทส ๑๐๑๐.๕/๑๔๙๕๐  
ลงวันที่ ๑๖ กันยายน ๒๕๖๔

สิ่งที่ส่งมาด้วย ๑. สำเนาหนังสือบริษัท เอ็นไวรอนเมนทอล เทคโนโลยี คอนซัลแตนท์ จำกัด

ที่ อท.๐๕๑/๒๕๖๕ ลงวันที่ ๑๕ กุมภาพันธ์ ๒๕๖๕

๒. มาตรการป้องกันและแก้ไขผลกระทบสิ่งแวดล้อม และมาตรการติดตามตรวจสอบผลกระทบ  
สิ่งแวดล้อมที่โครงการโรงพยาบาลราชธานี หนองแค ของบริษัท โรงพยาบาลราชธานี หนองแค  
จำกัด ตั้งอยู่ที่ ทางหลวงแผ่นดินหมายเลข ๓๓ (ถนนสุวรรณศร) ตำบลบัวลอย อำเภอหนองแค  
จังหวัดสระบุรี ต้องยึดถือปฏิบัติอย่างเคร่งครัด

ตามหนังสือที่อ้างถึง สำนักงานนโยบายและแผนทรัพยากรธรรมชาติและสิ่งแวดล้อม ได้แจ้ง  
ผลการพิจารณาของคณะกรรมการผู้ชำนาญการพิจารณารายงานการประเมินผลกระทบสิ่งแวดล้อมโครงการ  
อาคาร การจัดสรรที่ดิน และบริการชุมชน ในการประชุมครั้งที่ ๔/๒๕๖๔ เมื่อวันที่ ๘ กันยายน ๒๕๖๔  
คณะกรรมการผู้ชำนาญการฯ มีมติไม่ให้ความเห็นชอบรายงานการประเมินผลกระทบสิ่งแวดล้อมโครงการ  
โรงพยาบาลราชธานี หนองแค ของบริษัท โรงพยาบาลราชธานี หนองแค จำกัด เป็นโครงการประเภท  
โรงพยาบาล มีจำนวนเตียง ๑๓๘ เตียง ต่อมาบริษัท โรงพยาบาลราชธานี หนองแค จำกัด ได้มอบหมายและ  
มอบอำนาจให้บริษัท เอ็นไวรอนเมนทอล เทคโนโลยี คอนซัลแตนท์ จำกัด จัดทำและเสนอรายงาน  
การประเมินผลกระทบสิ่งแวดล้อม ฉบับชี้แจงเพิ่มเติม ครั้งที่ ๒ ให้สำนักงานนโยบายฯ ดำเนินการตามขั้นตอน  
การพิจารณารายงาน รายละเอียดตามสิ่งที่ส่งมาด้วย ๑

สำนักงานนโยบายและแผนทรัพยากรธรรมชาติและสิ่งแวดล้อม ได้เสนอรายงานการประเมิน  
ผลกระทบสิ่งแวดล้อมดังกล่าวให้คณะกรรมการผู้ชำนาญการพิจารณารายงานการประเมินผลกระทบสิ่งแวดล้อม  
โครงการอาคาร การจัดสรรที่ดิน และบริการชุมชน พิจารณา ในการประชุมครั้งที่ ๗/๒๕๖๕ เมื่อวันที่ ๒ มีนาคม  
๒๕๖๕ คณะกรรมการผู้ชำนาญการฯ มีมติให้ความเห็นชอบรายงานการประเมินผลกระทบสิ่งแวดล้อมโครงการ  
โรงพยาบาลราชธานี หนองแค ของบริษัท โรงพยาบาลราชธานี หนองแค จำกัด โดยให้ปฏิบัติตามมาตรการ  
ป้องกันและแก้ไขผลกระทบสิ่งแวดล้อม และมาตรการติดตามตรวจสอบผลกระทบสิ่งแวดล้อม อย่างเคร่งครัด  
รายละเอียดตามสิ่งที่ส่งมาด้วย ๒ และให้ประสานบริษัทที่ปรึกษาเพื่อจัดทำรายงานฯ ที่ได้รวบรวมรายละเอียด  
ข้อมูลทั้งหมดเรียงตามลำดับการพิจารณา จำนวน ๑ ฉบับ และรายงานฉบับสมบูรณ์ที่ได้แก้ไขเพิ่มเติมตามที่

คณะกรรมการ...

คณะกรรมการผู้ชำนาญการกำหนดแล้ว จำนวน ๑ ฉบับ พร้อมทั้งจัดทำแผ่นบันทึกข้อมูลในรูปแบบ Portable Document Format (PDF File) จำนวน ๑ แผ่น และ ๘ แผ่น ตามลำดับ เสนอต่อสำนักงานนโยบายฯ ภายใน เวลา ๔๕ วัน เพื่อใช้เป็นเอกสารอ้างอิงและส่งให้หน่วยงานที่เกี่ยวข้องต่อไป และหากได้รับอนุญาตจาก หน่วยงานอนุญาตแล้ว ขอความร่วมมือส่งสำเนาใบอนุญาตพร้อมเงื่อนไขให้สำนักงานนโยบายฯ ทราบด้วย ทั้งนี้ สำนักงานนโยบายฯ ได้มีหนังสือแจ้งบริษัท เอ็นไวรอนเมนทอล เทคโนโลยี คอนซัลแตนท์ จำกัด เพื่อดำเนินการในส่วนที่เกี่ยวข้องต่อไปด้วยแล้ว

จึงเรียนมาเพื่อโปรดพิจารณา

ขอแสดงความนับถือ



(นายพิรุณ สัยยะสิทธิ์พานิช)

เลขาธิการ

สำนักงานนโยบายและแผนทรัพยากรธรรมชาติและสิ่งแวดล้อม

กองวิเคราะห์ผลกระทบสิ่งแวดล้อม

โทรศัพท์ ๐ ๒๒๖๕ ๖๖๒๔

โทรสาร ๐ ๒๒๖๕ ๖๖๑๖

ไปรษณีย์อิเล็กทรอนิกส์ sarabun@onep.go.th



ที่ ทส ๑๐๑๐.๕/ ๕ ๒ ๕ ๙



สำนักงานนโยบายและแผน  
ทรัพยากรธรรมชาติและสิ่งแวดล้อม  
๑๑๘/๑ อาคารทิปโก้ ๒ ถนนพระรามที่ ๖  
แขวงพญาไท เขตพญาไท กรุงเทพฯ ๑๐๕๐๐

๘ มีนาคม ๒๕๖๕

เรื่อง แจ้งผลการพิจารณารายงานการประเมินผลกระทบสิ่งแวดล้อมโครงการโรงพยาบาลราชธานี หนองแค  
ของบริษัท โรงพยาบาลราชธานี หนองแค จำกัด

เรียน อธิบดีกรมสนับสนุนบริการสุขภาพ

อ้างถึง หนังสือสำนักงานนโยบายและแผนทรัพยากรธรรมชาติและสิ่งแวดล้อม ที่ ทส ๑๐๑๐.๕/๑๔๙๕๒  
ลงวันที่ ๑๖ กันยายน ๒๕๖๔

สิ่งที่ส่งมาด้วย ๑. สำเนาหนังสือบริษัท เอ็นไวรอนเมนทอล เทคโนโลยี คอนซัลแตนท์ จำกัด

ที่ อท.๐๕๑/๒๕๖๕ ลงวันที่ ๑๕ กุมภาพันธ์ ๒๕๖๕

๒. มาตรการป้องกันและแก้ไขผลกระทบสิ่งแวดล้อม และมาตรการติดตามตรวจสอบผลกระทบ  
สิ่งแวดล้อมที่โครงการโรงพยาบาลราชธานี หนองแค ของบริษัท โรงพยาบาลราชธานี หนองแค  
จำกัด ตั้งอยู่ที่ ทางหลวงแผ่นดินหมายเลข ๓๓ (ถนนสุวรรณศร) ตำบลบัวลอย อำเภอหนองแค  
จังหวัดสระบุรี ต้องยึดถือปฏิบัติอย่างเคร่งครัด

ตามหนังสือที่อ้างถึง สำนักงานนโยบายและแผนทรัพยากรธรรมชาติและสิ่งแวดล้อม ได้แจ้ง  
ผลการพิจารณาของคณะกรรมการผู้ชำนาญการพิจารณารายงานการประเมินผลกระทบสิ่งแวดล้อมโครงการ  
อาคาร การจัดสรรที่ดิน และบริการชุมชน ในการประชุมครั้งที่ ๔/๒๕๖๔ เมื่อวันที่ ๘ กันยายน ๒๕๖๔  
คณะกรรมการผู้ชำนาญการฯ มีมติไม่ให้ความเห็นชอบรายงานการประเมินผลกระทบสิ่งแวดล้อมโครงการ  
โรงพยาบาลราชธานี หนองแค ของบริษัท โรงพยาบาลราชธานี หนองแค จำกัด เป็นโครงการประเภท  
โรงพยาบาล มีจำนวนเตียง ๑๓๘ เตียง ต่อมาบริษัท โรงพยาบาลราชธานี หนองแค จำกัด ได้มอบหมายและ  
มอบอำนาจให้บริษัท เอ็นไวรอนเมนทอล เทคโนโลยี คอนซัลแตนท์ จำกัด จัดทำและเสนอรายงาน  
การประเมินผลกระทบสิ่งแวดล้อม ฉบับชี้แจงเพิ่มเติม ครั้งที่ ๒ ให้สำนักงานนโยบายฯ ดำเนินการตามขั้นตอน  
การพิจารณารายงาน รายละเอียดตามสิ่งที่ส่งมาด้วย ๑

สำนักงานนโยบายและแผนทรัพยากรธรรมชาติและสิ่งแวดล้อม ได้เสนอรายงาน  
การประเมินผลกระทบสิ่งแวดล้อมโครงการดังกล่าวให้คณะกรรมการผู้ชำนาญการพิจารณารายงาน  
การประเมินผลกระทบสิ่งแวดล้อมโครงการอาคาร การจัดสรรที่ดิน และบริการชุมชน พิจารณา ในการประชุม  
ครั้งที่ ๗/๒๕๖๕ เมื่อวันที่ ๒ มีนาคม ๒๕๖๕ คณะกรรมการผู้ชำนาญการฯ มีมติให้ความเห็นชอบรายงาน  
การประเมินผลกระทบสิ่งแวดล้อมโครงการโรงพยาบาลราชธานี หนองแค ของบริษัท โรงพยาบาลราชธานี  
หนองแค จำกัด โดยให้ปฏิบัติตามมาตรการป้องกันและแก้ไขผลกระทบสิ่งแวดล้อม และมาตรการติดตาม

ตรวจสอบ...

ตรวจสอบผลกระทบสิ่งแวดล้อมอย่างเคร่งครัด รายละเอียดตามสิ่งที่ส่งมาด้วย ๒ ทั้งนี้ หากกรมสนับสนุน  
บริการสุขภาพได้อนุญาตโครงการแล้ว ขอความร่วมมือกรมสนับสนุนบริการสุขภาพส่งสำเนาใบอนุญาตพร้อม  
เงื่อนไขให้สำนักงานนโยบายฯ ทราบด้วย

จึงเรียนมาเพื่อโปรดพิจารณา

ขอแสดงความนับถือ



(นายพิรุณ สัยยะสิทธิ์พานิช)

เลขาธิการ

สำนักงานนโยบายและแผนทรัพยากรธรรมชาติและสิ่งแวดล้อม

กองวิเคราะห์ผลกระทบสิ่งแวดล้อม

โทร. ๐ ๒๒๖๕ ๖๖๒๔

โทรสาร ๐ ๒๒๖๕ ๖๖๑๖

ไปรษณีย์อิเล็กทรอนิกส์ sarabun@onep.go.th

ที่ ทส ๑๐๑๐.๕/ ๔ ๒ ๕ ๐



สำนักงานนโยบายและแผน  
ทรัพยากรธรรมชาติและสิ่งแวดล้อม  
๑๑๘/๑ อาคารทิปโก้ ๒ ถนนพระรามที่ ๖  
แขวงพญาไท เขตพญาไท กรุงเทพฯ ๑๐๔๐๐

๘ มีนาคม ๒๕๖๕

เรื่อง แจ้งผลการพิจารณารายงานการประเมินผลกระทบสิ่งแวดล้อมโครงการโรงพยาบาลราชธานี หนองแค  
ของบริษัท โรงพยาบาลราชธานี หนองแค จำกัด

เรียน นายกองค์การบริหารส่วนตำบลบัวลอย

อ้างถึง หนังสือสำนักงานนโยบายและแผนทรัพยากรธรรมชาติและสิ่งแวดล้อม ที่ ทส ๑๐๑๐.๕/๑๔๙๕๕  
ลงวันที่ ๑๖ กันยายน ๒๕๖๔

สิ่งที่ส่งมาด้วย ๑. สำเนาหนังสือบริษัท เอ็นไวรอนเมนทอล เทคโนโลยี คอนซัลแตนท์ จำกัด

ที่ อท.๐๕๑/๒๕๖๕ ลงวันที่ ๑๕ กุมภาพันธ์ ๒๕๖๕

๒. มาตรการป้องกันและแก้ไขผลกระทบสิ่งแวดล้อม และมาตรการติดตามตรวจสอบผลกระทบ  
สิ่งแวดล้อมที่โครงการโรงพยาบาลราชธานี หนองแค ของบริษัท โรงพยาบาลราชธานี หนองแค  
จำกัด ตั้งอยู่ที่ ทางหลวงแผ่นดินหมายเลข ๓๓ (ถนนสุพรรณศรี) ตำบลบัวลอย อำเภอหนองแค  
จังหวัดสระบุรี ต้องยึดถือปฏิบัติอย่างเคร่งครัด

ตามหนังสือที่อ้างถึง สำนักงานนโยบายและแผนทรัพยากรธรรมชาติและสิ่งแวดล้อม ได้แจ้ง  
ผลการพิจารณาของคณะกรรมการผู้ชำนาญการพิจารณารายงานการประเมินผลกระทบสิ่งแวดล้อมโครงการ  
อาคาร การจัดสรรที่ดิน และบริการชุมชน ในการประชุมครั้งที่ ๔/๒๕๖๔ เมื่อวันที่ ๘ กันยายน ๒๕๖๔  
คณะกรรมการผู้ชำนาญการฯ มีมติไม่เห็นชอบรายงานการประเมินผลกระทบสิ่งแวดล้อมโครงการ  
โรงพยาบาลราชธานี หนองแค ของบริษัท โรงพยาบาลราชธานี หนองแค จำกัด เป็นโครงการประเภท  
โรงพยาบาล มีจำนวนเตียง ๑๓๘ เตียง ต่อมาบริษัท โรงพยาบาลราชธานี หนองแค จำกัด ได้มอบหมายและ  
มอบอำนาจให้บริษัท เอ็นไวรอนเมนทอล เทคโนโลยี คอนซัลแตนท์ จำกัด จัดทำและเสนอรายงาน  
การประเมินผลกระทบสิ่งแวดล้อม ฉบับชี้แจงเพิ่มเติม ครั้งที่ ๒ ให้สำนักงานนโยบายฯ ดำเนินการตามขั้นตอน  
การพิจารณารายงาน รายละเอียดตามสิ่งที่ส่งมาด้วย ๑

สำนักงานนโยบายและแผนทรัพยากรธรรมชาติและสิ่งแวดล้อม ได้เสนอรายงาน  
การประเมินผลกระทบสิ่งแวดล้อมโครงการดังกล่าวให้คณะกรรมการผู้ชำนาญการพิจารณารายงาน  
การประเมินผลกระทบสิ่งแวดล้อมโครงการอาคาร การจัดสรรที่ดิน และบริการชุมชน พิจารณา ในการประชุม  
ครั้งที่ ๗/๒๕๖๕ เมื่อวันที่ ๒ มีนาคม ๒๕๖๕ คณะกรรมการผู้ชำนาญการฯ มีมติเห็นชอบรายงาน  
การประเมินผลกระทบสิ่งแวดล้อมโครงการโรงพยาบาลราชธานี หนองแค ของบริษัท โรงพยาบาลราชธานี  
หนองแค จำกัด โดยให้ปฏิบัติตามมาตรการป้องกันและแก้ไขผลกระทบสิ่งแวดล้อม และมาตรการติดตาม

ตรวจสอบ...

ตรวจสอบผลกระทบสิ่งแวดล้อมอย่างเคร่งครัด รายละเอียดตามสิ่งที่ส่งมาด้วย ๒ ทั้งนี้ หากองค์การบริหารส่วนตำบลบัวลอยได้อนุญาตโครงการแล้ว ขอความร่วมมือองค์การบริหารส่วนตำบลบัวลอยส่งสำเนาใบอนุญาตพร้อมเงื่อนไขให้สำนักงานนโยบายฯ ทราบด้วย

จึงเรียนมาเพื่อโปรดพิจารณา

ขอแสดงความนับถือ



(นายพิรุณ สัยยะสิทธิ์พานิช)

เลขาธิการ

สำนักงานนโยบายและแผนทรัพยากรธรรมชาติและสิ่งแวดล้อม

กองวิเคราะห์ผลกระทบสิ่งแวดล้อม

โทรศัพท์ ๐ ๒๒๖๕ ๖๖๒๔

โทรสาร ๐ ๒๒๖๕ ๖๖๑๖

ไปรษณีย์อิเล็กทรอนิกส์ sarabun@onep.go.th



ที่ อท.051/2565

15 กุมภาพันธ์ 2565

สำนักงานสิ่งแวดล้อมภาคที่ 11	
วันที่รับเรื่อง	05/02/65
เลขที่	10/14
เวลา	

เรื่อง ขอส่งรายงานชี้แจงเพิ่มเติม ครั้งที่ 2 ของรายงานการประเมินผลกระทบสิ่งแวดล้อม

โครงการ โรงพยาบาลราชธานี หนองแค

เรียน เลขาธิการสำนักงานนโยบายและแผนทรัพยากรธรรมชาติและสิ่งแวดล้อม

สิ่งที่ส่งมาด้วย รายงานชี้แจงเพิ่มเติม ครั้งที่ 2 ของรายงานการประเมินผลกระทบสิ่งแวดล้อม

โครงการ โรงพยาบาลราชธานี หนองแค จำนวน 15 ชุด

ของ บริษัท โรงพยาบาลราชธานี หนองแค จำกัด

ตามที่บริษัท โรงพยาบาลราชธานี หนองแค จำกัด สำนักงานใหญ่ตั้งอยู่เลขที่ 111 หมู่ 3 ถนนโรจนะ ตำบลคลองสวนพลู อำเภอพระนครศรีอยุธยา จังหวัดพระนครศรีอยุธยา มีความประสงค์ที่จะพัฒนาโครงการโรงพยาบาลราชธานี หนองแค ตั้งอยู่ที่ทางหลวงแผ่นดินหมายเลข 33 (ถนนสุวรรณศร หินกอง-ภาชี) ตำบลบัวลอย อำเภอหนองแค จังหวัดสระบุรี มีลักษณะเป็นโครงการประเภทโรงพยาบาล ประกอบด้วย อาคารโรงพยาบาล ความสูง 7 ชั้น จำนวน 1 อาคาร มีจำนวนเตียงผู้ป่วยไว้ค้างคืนรวม 138 เตียง อาคารบริการ ความสูง 1 ชั้น จำนวน 1 อาคาร อาคารสำนักงาน ความสูง 3 ชั้น จำนวน 1 อาคาร และอาคารเจิบ(ห้องดับจิต) ขนาดความสูง 1 ชั้น จำนวน 1 อาคาร ซึ่งเข้าข่ายที่จะต้องศึกษาและจัดทำรายงานการประเมินผลกระทบสิ่งแวดล้อมในชั้นของการขออนุญาตก่อสร้างนั้น

ในการนี้ บริษัทฯ ได้ดำเนินการจัดเตรียมรายงานชี้แจงเพิ่มเติม ครั้งที่ 2 ของรายงานการประเมินผลกระทบสิ่งแวดล้อม โครงการ โรงพยาบาลราชธานี หนองแค เสร็จเรียบร้อยแล้ว จึงใคร่ขอส่งรายงานชี้แจงเพิ่มเติม ครั้งที่ 2 ของรายงานการประเมินผลกระทบสิ่งแวดล้อม โครงการ โรงพยาบาลราชธานี หนองแค จำนวน 15 ชุด มาพร้อมกับหนังสือฉบับนี้ เพื่อประกอบการพิจารณารายงานต่อไป

จึงเรียนมาเพื่อโปรดพิจารณา

ขอแสดงความนับถือ

(นายเอนก แก้วกระจ่าง และ นางสาวชญญา แซ่ตั้ง)

กรรมการบริษัท



บริษัท เอ็นไวรอนเม้นทอล เทคโนโลยี คอนซัลแตนท์ จำกัด

10/12/65

ภาคผนวกที่ 1-2  
ใบอนุญาตก่อสร้าง ดัดแปลงอาคาร  
หรือรื้อถอนอาคาร (แบบ อ.1) ตาม EIA



ใบอนุญาตก่อสร้างอาคาร ตัดแปลงอาคาร หรือรื้อถอนอาคาร

เลขที่...๑๒/๒๕๖๕....

อนุญาตให้.....บริษัท โรงพยาบาลราชธานี หนองแค จำกัด...เจ้าของอาคาร ที่อยู่เลขที่...๑๑๑..หมู่ที่...๓...ถนน...โรจนะ...  
ตำบล/แขวง....คลองสวนพลู....อำเภอ/เขต....พระนครศรีอยุธยา.....จังหวัด....พระนครศรีอยุธยา.....

ข้อ ๑ ทำการ.....ก่อสร้างอาคาร,ตัดแปลงอาคาร,รื้อถอนอาคาร...เลขที่.....-.....ตรอก/ซอย.....-.....ถนน.....-.....หมู่ที่.....๓.....  
ตำบล/แขวง.....บัวลอย.....อำเภอ/เขต.....หนองแค.....จังหวัด.....สระบุรี.....ในที่ดินโฉนดที่ดิน เลขที่.....  
๕๔๐๘๘,๓๖๖๑๐,๕๘๘๒๕.....เป็นที่ดินของ.....บริษัท โรงพยาบาลราชธานี หนองแค จำกัด.....

ข้อ ๒ เป็นอาคาร.....โรงพยาบาล.....

- (๑) ชนิด คสล. สูง ๗ ชั้น จำนวน ๑ หลัง เพื่อใช้เป็น อาคารโรงพยาบาล มีที่จอดรถที่กั๊บลัดและทางเข้าออกของรถ  
จำนวน ....คัน พื้นที่.....๒๐,๐๘๑.....ตารางเมตร
- (๒) ชนิด คสล. สูง ๓ ชั้น จำนวน ๑ หลัง เพื่อใช้เป็น อาคารสำนักงาน มีที่จอดรถที่กั๊บลัดและทางเข้าออกของรถ  
จำนวน ....คัน พื้นที่.....๕๘๒.....ตารางเมตร
- (๓) ชนิด คสล. สูง ๑ ชั้น จำนวน ๑ หลัง เพื่อใช้เป็น อาคารบริการ มีที่จอดรถที่กั๊บลัดและทางเข้าออกของรถ  
จำนวน ....คัน พื้นที่.....๔๒๑.....ตารางเมตร
- (๔) ชนิด คสล. สูง ๑ ชั้น จำนวน ๑ หลัง เพื่อใช้เป็น อาคารห้องดับจิต มีที่จอดรถที่กั๊บลัดและทางเข้าออกของรถ  
จำนวน ....คัน พื้นที่.....๔๒.....ตารางเมตร
- (๕) ชนิด คสล. เพื่อใช้เป็น พื้นที่จอดรถยนต์และทางวิ่งภายนอกโครงการ มีที่จอดรถที่กั๊บลัดและทางเข้าออกของรถ  
จำนวน ....คัน พื้นที่.....๑๒,๓๓๙.....ตารางเมตร
- (๖) ชนิด คสล.ชั้นเดียว จำนวน ๒ หลัง เพื่อใช้เป็น ที่พักคนงาน มีที่จอดรถที่กั๊บลัดและทางเข้าออกของรถ จำนวน  
.....คัน พื้นที่.....๓๖๐.....ตารางเมตร

ตามแผนผังบริเวณ แบบแปลน รายการประกอบแบบแปลน และรายการคำนวณ เลขที่ ๑๒/๒๕๖๕ ที่แนบท้ายใบอนุญาตนี้

ข้อ ๓ โดยมี...นายปรีชา แสงวันทอง ภส.๑๘๔๔,สก.๓๔๒๒,นายพิทักษ์ พานแก้ว ส-สส.๒๓๐๕,นายสุรัช สมบูรณ์บุรณะ  
สย.๑๓๓๓๗,นายสมรักษ์ เทียมจันทร์ สพก.๓๐๖๖...เป็นผู้ควบคุมงาน

.....นายอรรถพล ผุดผ่อง ส-สส.๓๕๗๔,นายอุดมศักดิ์ เผื่อนเผ่างาม วพก.๘๓๐,นายธิตินันท์ ปัญเศษ สย.๙๘๗๒,นายสุรัช  
สมบูรณ์บุรณะ สย.๑๓๓๓๗,นายสมชาติ เจียมอนุสรณ์ สก.๑๔๗๓,สส.๓๔๕,นายพิทักษ์ พานแก้ว ส-สส.๒๓๐๕.....เป็นผู้ออกแบบ  
และคำนวณ

ข้อ ๔ ผู้ได้รับใบอนุญาตต้องปฏิบัติตามเงื่อนไขดังต่อไปนี้

- (๑) ได้รับใบอนุญาตต้องปฏิบัติหน้าที่ตามหลักเกณฑ์ วิธีการ และเงื่อนไขตามที่กำหนดในกฎกระทรวงหรือข้อบัญญัติ  
ท้องถิ่น ซึ่งออกตามความในมาตรา ๘ (๑๑) มาตรา ๙ หรือมาตรา ๑๐ แห่งพระราชบัญญัติควบคุมอาคาร พ.ศ.  
๒๕๒๒
- (๒) .....ผู้ได้รับอนุญาตโปรดปฏิบัติตามกฎหมายอื่นที่เกี่ยวข้องด้วย.....

ใบอนุญาตฉบับนี้ให้ใช้ได้จนถึง วันที่.....๒๐.....เดือน.....เมษายน.....พ.ศ.....๒๕๖๗...

ออกให้ ณ วันที่.....๒๑.....เดือน.....เมษายน.....พ.ศ.....๒๕๖๕...





## การต่ออายุใบอนุญาต

การต่ออายุใบอนุญาตครั้งที่.....	การต่ออายุใบอนุญาตครั้งที่.....	การต่ออายุใบอนุญาตครั้งที่.....
วันที่.....เดือน.....พ.ศ.....	วันที่.....เดือน.....พ.ศ.....	วันที่.....เดือน.....พ.ศ.....
โดยมีเงื่อนไข.....	โดยมีเงื่อนไข.....	โดยมีเงื่อนไข.....
.....	.....	.....
(ลายมือชื่อ).....	(ลายมือชื่อ).....	(ลายมือชื่อ).....
ตำแหน่ง.....	ตำแหน่ง.....	ตำแหน่ง.....
เจ้าพนักงานท้องถิ่นผู้อนุญาต	เจ้าพนักงานท้องถิ่นผู้อนุญาต	เจ้าพนักงานท้องถิ่นผู้อนุญาต

### คำเตือน

๑. ถ้าผู้ได้รับใบอนุญาตจะบอกเลิกตัวผู้ควบคุมงานที่ระบุชื่อไว้ในใบอนุญาต หรือผู้ควบคุมงานจะบอกเลิกเป็นผู้ควบคุมงาน ให้มีหนังสือแจ้งให้เจ้าพนักงานท้องถิ่นทราบ ทั้งนี้ ไม่เป็นกระหขบสิทธิและหน้าที่ทางแพ่งระหว่างผู้ได้รับใบอนุญาตกับผู้ควบคุมงานนั้น ในการบอกเลิกตัวผู้ควบคุมงานนี้ผู้ได้รับใบอนุญาตต้องระงับการดำเนินการตามที่ได้รับอนุญาตไว้ก่อนจนกว่าจะมีผู้ควบคุมงานคนใหม่ และมีหนังสือแจ้งพร้อมทั้งส่งมอบหนังสือแสดงความยินยอมของผู้ควบคุมงานคนใหม่ให้แก่เจ้าพนักงานท้องถิ่นแล้ว
๒. ผู้ได้รับใบอนุญาต ที่ต้องจัดให้มีพื้นที่หรือสิ่งก่อสร้างขึ้นเพื่อใช้เป็นที่พักจอดรถ ที่กัลัรบร และทางเข้าออกของรถตามที่กำหนดไว้ในใบอนุญาตฉบับนี้ ต้องแสดงที่พักจอดรถ ที่กัลัรบร และทางเข้าออกของรถไว้ให้ปรากฏตามแผนผังบริเวณที่รับใบอนุญาต การดัดแปลงหรือใช้ที่พักจอดรถ ที่กัลัรบร และทางเข้าออกของรถเพื่อการอื่นนั้นต้องได้รับใบอนุญาตจากเจ้าพนักงานท้องถิ่น
๓. ผู้ได้รับใบอนุญาตก่อสร้าง ดัดแปลง หรือเคลื่อนย้ายอาคารประเภทควบคุมการใช้ เมื่อได้ทำการตามที่ ได้รับใบอนุญาตเสร็จแล้ว ต้องได้รับใบรับรองจากเจ้าพนักงานท้องถิ่นตามมาตรา ๓๒ ก่อนจึงจะใช้อาคารนั้นได้
๔. ใบอนุญาตฉบับนี้ ให้ใช้ได้ตามระยะเวลาที่กำหนดในใบอนุญาต ถ้าประสงค์จะขอต่ออายุใบอนุญาตจะต้องยื่นคำขอก่อนใบอนุญาตสิ้นอายุ



## ภาคผนวกที่ 1-3

ใบอนุญาตก่อสร้าง ดัดแปลงอาคาร หรือรื้อถอนอาคาร  
(แบบ อ.1) ที่มีการเปลี่ยนแปลง



แบบ อ.๑

**ใบอนุญาตก่อสร้างอาคาร ดัดแปลงอาคาร หรือรื้อถอนอาคาร**

เลขที่ ๑๒/๒๕๖๗

อนุญาตให้ บริษัท โรงพยาบาลราชธานี หนองแค จำกัด เจ้าของอาคาร  
อยู่บ้านเลขที่ ๑๑๑ ตอก/ซอย - ถนน โรจนะ หมู่ที่ ๓  
ตำบล/แขวง คลองสวนพูล อำเภอ/เขต พระนครศรีอยุธยา จังหวัด พระนครศรีอยุธยา

ข้อ ๑ ทำการ ก่อสร้างอาคาร

ที่บ้านเลขที่ - ตรอก/ซอย - ถนน สุวรรณศรี หมู่ที่ ๓  
ตำบล/แขวง บัวลอย อำเภอ/เขต หนองแค จังหวัด สระบุรี ในที่ดินโฉนดที่ดิน  
เลขที่ ๕๔๐๙๘,๓๖๖๑๐,๕๙๘๒๕ เป็นที่ดินของ บริษัท โรงพยาบาลราชธานี หนองแค จำกัด

ข้อ ๒ เป็นอาคาร

(๑) ชนิด ค.ส.ล. ๑ ชั้น จำนวน ๑ หลัง เพื่อใช้เป็น อาคารปลายฟ้า (ห้องดับจิต)  
มีที่จอดรถ ที่กั๊บลรด์ และทางเข้าออกของรด์ จำนวน - คัน พื้นที่รวม ๑๖๐.๐๐ ตารางเมตร

(๒) ชนิด ค.ส.ล. ๑ ชั้น จำนวน ๑ หลัง เพื่อใช้เป็น อาคารซักฟอก  
มีที่จอดรถ ที่กั๊บลรด์ และทางเข้าออกของรด์ จำนวน - คัน พื้นที่รวม ๑๖๐.๐๐ ตารางเมตร

(๓) ชนิด ค.ส.ล. ๑ ชั้น จำนวน ๑ หลัง เพื่อใช้เป็น อาคารไต้เทียม  
มีที่จอดรถ ที่กั๊บลรด์ และทางเข้าออกของรด์ จำนวน - คัน พื้นที่รวม ๔๕๓.๐๐ ตารางเมตร

(๔) ชนิด ค.ส.ล. ๑ ชั้น จำนวน ๑ หลัง เพื่อใช้เป็น อาคารคัดแยกขยะ  
มีที่จอดรถ ที่กั๊บลรด์ และทางเข้าออกของรด์ จำนวน - คัน พื้นที่รวม ๘๐.๐๐ ตารางเมตร

(๕) ชนิด ค.ส.ล. ๑ ชั้น จำนวน ๑ หลัง เพื่อใช้เป็น อาคารเก็บอุปกรณ์  
มีที่จอดรถ ที่กั๊บลรด์ และทางเข้าออกของรด์ จำนวน - คัน พื้นที่รวม ๘๔.๐๐ ตารางเมตร

(๖) ชนิด ค.ส.ล. ๑ ชั้น จำนวน ๑ หลัง เพื่อใช้เป็น อาคารคลังน้ำเกลือ-คลังเวชภัณฑ์  
ซ่อมบำรุง มีที่จอดรถ ที่กั๊บลรด์ และทางเข้าออกของรด์ จำนวน - คัน พื้นที่รวม ๓๓๖.๐๐ ตารางเมตร

ตามแผนผังบริเวณ แบบแปลน รายการประกอบแบบแปลน และรายการคำนวณ  
เลขที่ ๑๒/๒๕๖๗ ที่แนบท้ายใบอนุญาตนี้

ข้อ ๓ โดยมี นายรัตนศักดิ์ หวานฉ่ำ ตามใบอนุญาตเลขทะเบียน สย.๑๐๖๙๘ เป็นผู้ควบคุมงาน  
นายรัตนศักดิ์ หวานฉ่ำ ตามใบอนุญาตเลขทะเบียน สย.๑๐๖๙๘ เป็นผู้ออกแบบและคำนวณ

ข้อ ๔ ผู้ได้รับใบอนุญาตต้องปฏิบัติตามเงื่อนไขดังต่อไปนี้

(๑) ได้รับใบอนุญาตต้องปฏิบัติหน้าที่ตามหลักเกณฑ์ วิธีการ และเงื่อนไขตามที่กำหนดใน  
กฎกระทรวงหรือข้อบัญญัติท้องถิ่น ซึ่งออกตามความในมาตรา ๘ (๑๑) มาตรา ๙ หรือมาตรา ๑๐ แห่ง  
พระราชบัญญัติควบคุมอาคาร พ.ศ. ๒๕๖๒

(๒) ผู้ได้รับอนุญาตโปรดปฏิบัติตามกฎหมายอื่นที่เกี่ยวข้องด้วย

ใบอนุญาตฉบับนี้ให้ใช้ได้จนถึง วันที่ ๒๔ เดือน เมษายน พ.ศ. ๒๕๖๘  
ออกให้ ณ วันที่ ๒๕ เดือน เมษายน พ.ศ. ๒๕๖๗

(ลงชื่อ)

นายทวีศักดิ์ อยู่ถาวร

นายกองค์การบริหารส่วนตำบลบัวลอย

เจ้าพนักงานท้องถิ่น

## การต่ออายุใบอนุญาต

การต่ออายุใบอนุญาต ครั้งที่.....	การต่ออายุใบอนุญาต ครั้งที่.....	การต่ออายุใบอนุญาต ครั้งที่.....
ให้ต่ออายุใบอนุญาตฉบับนี้จนถึง วันที่..... เดือน..... พ.ศ..... โดยมีเงื่อนไข.....	ให้ต่ออายุใบอนุญาตฉบับนี้จนถึง วันที่..... เดือน..... พ.ศ..... โดยมีเงื่อนไข.....	ให้ต่ออายุใบอนุญาตฉบับนี้จนถึง วันที่..... เดือน..... พ.ศ..... โดยมีเงื่อนไข.....
(ลายมือชื่อ)..... ตำแหน่ง..... เจ้าพนักงานท้องถิ่น ผู้อนุญาต ...../...../.....	(ลายมือชื่อ)..... ตำแหน่ง..... เจ้าพนักงานท้องถิ่น ผู้อนุญาต ...../...../.....	(ลายมือชื่อ)..... ตำแหน่ง..... เจ้าพนักงานท้องถิ่น ผู้อนุญาต ...../...../.....

### คำเตือน

๑. ถ้าผู้ได้รับใบอนุญาตจะบอกเลิกตัวผู้ควบคุมงานที่ระบุชื่อไว้ในใบอนุญาต หรือผู้ควบคุมงานจะบอกเลิกเป็นผู้ควบคุมงาน ให้มีหนังสือแจ้งให้เจ้าพนักงานท้องถิ่นทราบ ทั้งนี้ ไม่เป็นกระตบสิทธิและหน้าที่ทางแพ่งระหว่างผู้ได้รับใบอนุญาตกับผู้ควบคุมงานนั้น ในการบอกเลิกตัวผู้ควบคุมงานนี้ผู้ได้รับใบอนุญาตต้องระงับการดำเนินการตามที่ได้รับอนุญาตไว้ก่อนจนกว่าจะมีผู้ควบคุมงานคนใหม่ และมีหนังสือแจ้งพร้อมกับส่งมอบหนังสือแสดงความยินยอมของผู้ควบคุมงานคนใหม่ให้แก่เจ้าพนักงานท้องถิ่นแล้ว
๒. ผู้ได้รับใบอนุญาต ที่ต้องจัดให้มีพื้นที่หรือสิ่งทีสร้างขึ้นเพื่อใช้เป็นที่จอดรถ ที่กัลบริด และทางเข้าออกของรถตามที่กำหนดไว้ในใบอนุญาตฉบับนี้ ต้องแสดงที่จอดรถ ที่กัลบริด และทางเข้าออกของรถไว้ให้ปรากฏตามแผนผังบริเวณที่รับใบอนุญาต การดัดแปลงหรือใช้ที่จอดรถ ที่กัลบริด และทางเข้าออกของรถเพื่อการอื่นนั้นต้องได้รับใบอนุญาตจากเจ้าพนักงานท้องถิ่น
๓. ผู้ได้รับใบอนุญาตก่อสร้าง ดัดแปลง หรือเคลื่อนย้ายอาคารประเภทควบคุมการใช้ เมื่อได้ทำการตามที่ได้รับอนุญาตเสร็จแล้ว ต้องได้รับใบรับรองจากเจ้าพนักงานท้องถิ่นตามมาตรา ๓๒ ก่อนจึงจะใช้อาคารนั้นได้
๔. ใบอนุญาตฉบับนี้ ให้ใช้ได้ตามระยะเวลาที่กำหนดในใบอนุญาต ถ้าประสงค์จะขอต่ออายุใบอนุญาต จะต้องยื่นคำขอก่อนใบอนุญาตสิ้นอายุ

## ภาคผนวกประกอบบทที่ 2

ภาคผนวกที่ 2-1  
บันทึกการตรวจสอบเครื่องจักร



ใบรับรองการตรวจสอบทดสอบตามแบบ ปจ.1

**CERTIFICATE OF INSPECTION & TEST**

**TOWER CRANE brand name CMAX model TC5013B , S/N.2016-015**

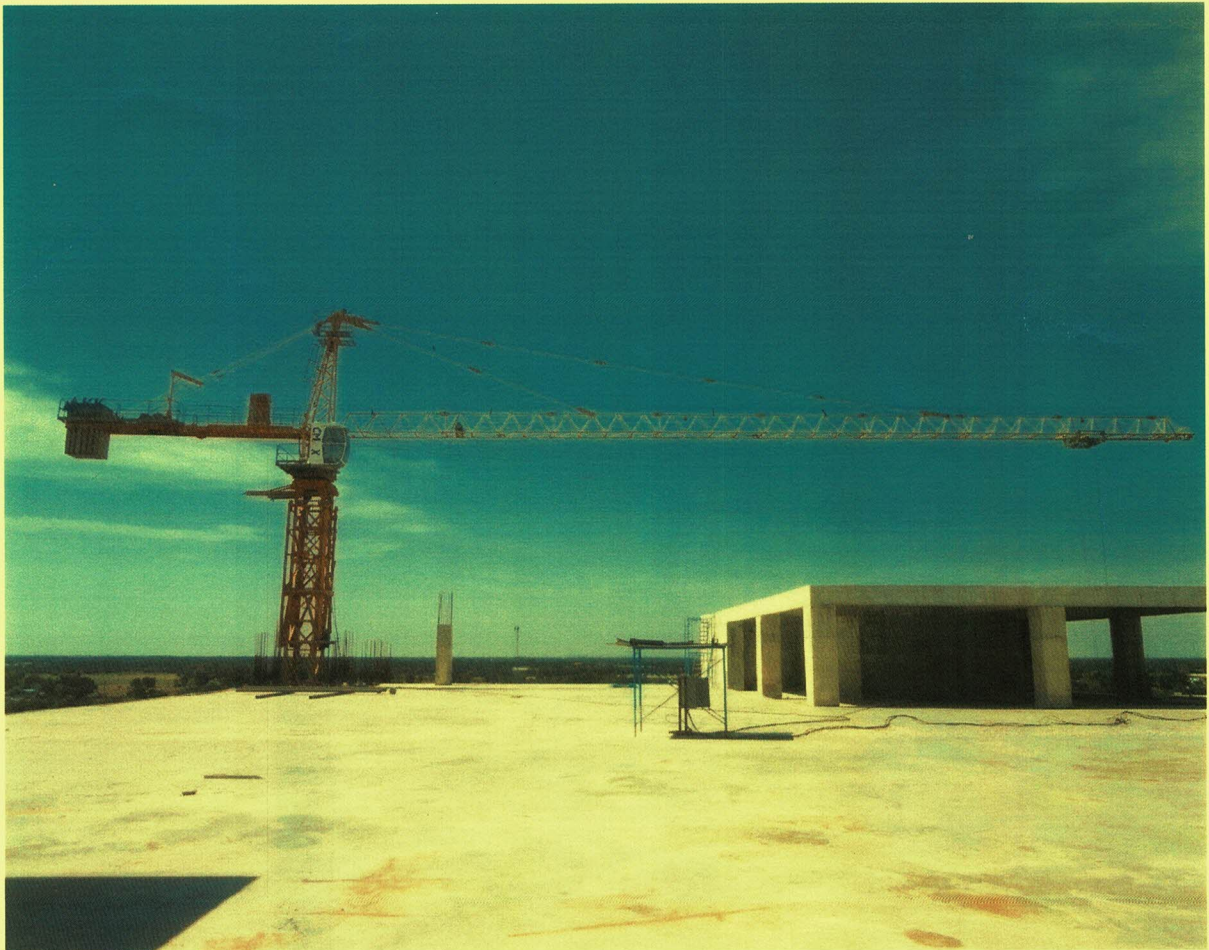
ของ บริษัท คมกฤษ คอนสตรัคชั่น แอนด์ เทรคดิ้ง จำกัด

ตรวจสอบที่ หน่วยงาน : โรงพยาบาลราชธานี ( Rajthane Hospital )

ถนนสุวรรณศร ตำบลบัวลอย อำเภอหนองแค จังหวัดสระบุรี

ตรวจสอบทดสอบวันที่ 20 พฤษภาคม 2567

ตรวจสอบทดสอบครั้งต่อไปวันที่ 20 สิงหาคม 2567



ใบสำคัญการขึ้นทะเบียนเป็นผู้ให้บริการทดสอบปั้นจั่นใบสำคัญเลขที่. ๐๖๐๒-๐๑-๒๕๖๕-๐๓๓๓

แบบการทดสอบการติดตั้งปั้นจั่นเมื่อติดตั้งเสร็จ ปั้นจั่นที่มีการหยุดใช้งาน และส่วนประกอบและอุปกรณ์ของปั้นจั่นชนิดอยู่กับที่

Tower Crane CMAX model TC5013B , S/N.2016-015

TC-1

## ๑.การทดสอบกรณี

☐ '(๑)การทดสอบตามข้อ ๕๗☐ ปั้นจั่นที่มีการติดตั้งแล้วเสร็จ☐ กรณีปั้นจั่นใหม่หลังการติดตั้งแล้วเสร็จ ก่อนการใช้งาน☐ กรณีปั้นจั่นใช้แล้วหลังการติดตั้งแล้วเสร็จ ก่อนการใช้งาน☐ กรณีปั้นจั่นที่ใช้งานแล้วแต่มีการเปลี่ยนแปลงโครงสร้าง หรือการเพิ่มหรือลดความสูง☐ ปั้นจั่นหยุดการใช้งานตั้งแต่ ๖ เดือนขึ้นไป ก่อนนำมาใช้งานใหม่

ปั้นจั่นที่ใช้สำหรับประเภทการทำงาน

☐ ประเภทอุตสาหกรรม ตั้งแต่ ๑ ตันขึ้นไป

ขนาดพิกัดน้ำหนักยกปลอดภัยตามที่ผู้ผลิตหรือวิศวกรกำหนด ขนาด

ตัน

☐ ประเภทก่อสร้าง ทุกขนาด

ขนาดพิกัดน้ำหนักยกปลอดภัยตามที่ผู้ผลิตหรือวิศวกรกำหนด ขนาด

6 ตัน

☒ ประเภทอื่นๆ ระบุ รับเหมาก่อสร้าง

ตั้งแต่ ๑ ตันขึ้นไป

ขนาดพิกัดน้ำหนักยกปลอดภัยตามที่ผู้ผลิตหรือวิศวกรกำหนด ขนาด

ตัน

☐ '(๒)การทดสอบส่วนประกอบและอุปกรณ์ของปั้นจั่นตามข้อ ๕๘(๒.๑) ประเภท ☐ อุตสาหกรรม ☐ อื่นๆ ระบุ รับเหมาก่อสร้างการทดสอบครั้งนี้เป็นรอบที่ ☐ '๑ ☐ ๒ ☐ ๓ ☐ ๔ ☐ อื่นๆ

การทดสอบครั้งล่าสุดเมื่อวันที่

☐ ขนาดพิกัดน้ำหนักยกปลอดภัยตามที่ผู้ผลิตหรือวิศวกรกำหนดตั้งแต่ ๑ ตัน แต่ไม่เกิน ๓ ตัน  
ทดสอบอย่างน้อยปีละ ๑ ครั้ง☐ ขนาดพิกัดน้ำหนักยกปลอดภัยตามที่ผู้ผลิตหรือวิศวกรกำหนดตั้งแต่ ๓ ตัน แต่ไม่เกิน ๕๐ ตัน  
ทดสอบอย่างน้อย ๖ เดือน ต่อ ๑ ครั้ง☐ ขนาดพิกัดน้ำหนักยกปลอดภัยตามที่ผู้ผลิตหรือวิศวกรกำหนดมากกว่า ๕๐ ตันขึ้นไป  
ทดสอบอย่างน้อย ๓ เดือน ต่อ ๑ ครั้ง

## (๒.๒) ประเภทก่อสร้าง

การทดสอบครั้งนี้เป็นรอบที่ ☐ '๑ ☒ ๒ ☐ ๓ ☐ ๔ ☐ อื่นๆ ของปี 2567

การทดสอบครั้งล่าสุดเมื่อวันที่ วันที่ 22 กุมภาพันธ์ 2567

☐ ขนาดพิกัดน้ำหนักยกปลอดภัยตามที่ผู้ผลิตหรือวิศวกรกำหนดไม่เกิน ๓ ตัน  
ทดสอบอย่างน้อย ๖ เดือน ต่อ ๑ ครั้ง☒ ขนาดพิกัดน้ำหนักยกปลอดภัยตามที่ผู้ผลิตหรือวิศวกรกำหนดมากกว่า ๓ ตัน ขึ้นไป  
ทดสอบอย่างน้อย ๓ เดือน ต่อ ๑ ครั้ง



ชื่อสถานประกอบกิจการ

บริษัท คมกฤษ คอนสตรัคชั่น แอนด์ เทรตติ้ง จำกัด

เลขทะเบียนนิติบุคคล

010 555 408 6569

ประกอบกิจการ

รับเหมาก่อสร้าง

ชื่อนายจ้าง/ผู้กระทำการแทน

นาย

สถานประกอบกิจการตั้งอยู่เลขที่

57/105 หมู่ 5

ตรอก/ซอย -

ถนน -

ตำบล/แขวง

ละหาร

อำเภอ/เขต

บางบัวทอง

จังหวัด

นนทบุรี

โทร.-

สถานประกอบกิจการมีบันจัน จำนวน

เครื่อง

บันจันเครื่องที่ทดสอบ เป็นเครื่องที่

ทำการทดสอบเมื่อวันที่

20 พฤษภาคม 2567

ขณะทำการตรวจสอบทดสอบบันจัน

หน่วยงาน : โรงพยาบาลราชธานี ( Rajthanee Hospital ) ถนนสุพรรณศรี ตำบลบัวลอย อ.หนองแค จังหวัดสระบุรี

ชื่อ-สกุล ของผู้บังคับบันจัน

( ๑ ) นาย



ผ่านการอบรม(มีหลักฐานแสดง)

☐ ไม่ผ่านการอบรม

( ๒ ) ตามเอกสารแนบ



ผ่านการอบรม(มีหลักฐานแสดง)

☐ ไม่ผ่านการอบรม

( ๓ ) ตามเอกสารแนบ



ผ่านการอบรม(มีหลักฐานแสดง)

☐ ไม่ผ่านการอบรม

ชื่อ-สกุล ของผู้ให้สัญญาณแก่ผู้บังคับบันจัน

( ๑ )



ผ่านการอบรม(มีหลักฐานแสดง)

☐ ไม่ผ่านการอบรม

( ๒ ) ตามเอกสารแนบ



ผ่านการอบรม(มีหลักฐานแสดง)

☐ ไม่ผ่านการอบรม

( ๓ ) ตามเอกสารแนบ



ผ่านการอบรม(มีหลักฐานแสดง)

☐ ไม่ผ่านการอบรม

ชื่อ-สกุล ของผู้ยึดเกาะวัสดุ

( ๑ )



ผ่านการอบรม(มีหลักฐานแสดง)

☐ ไม่ผ่านการอบรม

( ๒ ) ตามเอกสารแนบ



ผ่านการอบรม(มีหลักฐานแสดง)

☐ ไม่ผ่านการอบรม

( ๓ ) ตามเอกสารแนบ



ผ่านการอบรม(มีหลักฐานแสดง)

☐ ไม่ผ่านการอบรม

ชื่อ-สกุล ของผู้ควบคุมการใช้บันจัน

( ๑ )



ผ่านการอบรม(มีหลักฐานแสดง)

☐ ไม่ผ่านการอบรม

( ๒ ) ตามเอกสารแนบ



ผ่านการอบรม(มีหลักฐานแสดง)

☐ ไม่ผ่านการอบรม

( ๓ ) ตามเอกสารแนบ



ผ่านการอบรม(มีหลักฐานแสดง)

☐ ไม่ผ่านการอบรม

๓. ข้อมูลของผู้ผลิต ผู้สร้าง หรือผู้คำนวณออกแบบบันจัน

โดย:



ชื่อผู้ผลิต/ผู้สร้าง

CMAX CO.,LTD.



ชื่อวิศวกรผู้คำนวณออกแบบ (กรณีไม่ได้มาจากผู้ผลิต)

เลขที่ใบอนุญาตประกอบวิชาชีพวิศวกรรมควบคุม

ยี่ห้อ

CMAX

ประเทศ

France

ปีผลิต.ค.ศ. 2016

หมายเลขเครื่อง TC-1

รุ่น

TC-5013B

ขนาดเครื่องต้นกำลัง

กิโลวัตต์/แรงม้า

มาตรฐาน (ถ้ามี)

CE-STANDARD

ผู้นำเข้า/ผู้จำหน่าย (ถ้ามี)



ข้าพเจ้า( I am ) นาย สมชัย นิยมเกียรติกุล ( Mr. Somchai Niyomkiattikul )

หรือนิติบุคคล (ชื่อ) -

หมายเลขบัตรประจำตัวประชาชน/เลขทะเบียนนิติบุคคล เลขที่ -

ผู้ทำการทดสอบมีคุณสมบัติอย่างหนึ่งอย่างใด ดังนี้

☒ ( ๑ ) ได้รับอนุญาตประกอบวิชาชีพวิศวกรรมควบคุม ตามกฎหมายว่าด้วยวิศวกร

เลขทะเบียน สก. ๓๑๒๗

ระดับ สามัญวิศวกร

หมดอายุวันที่ ๘ พฤษภาคม พ.ศ. ๒๕๖๘

และใบอนุญาต (ตามมาตรา ๙) เลขที่ ๐๖๐๒-๐๑-๒๕๖๕-๐๓๓๗

ซึ่งไม่ได้อยู่ระหว่างถูกสั่งพักใช้ใบอนุญาตหรือถูกเพิกถอนใบอนุญาต

☐ ( ๒ ) ได้รับอนุญาตประกอบวิชาชีพวิศวกรรมควบคุม ประเภทนิติบุคคล ตามกฎหมายว่าด้วยวิศวกร

เลขทะเบียน

หมดอายุวันที่

และใบอนุญาต (ตามมาตรา ๑๑) เลขที่

หมดอายุวันที่

ซึ่งไม่ได้อยู่ระหว่างถูกสั่งพักใช้ใบอนุญาตหรือถูกเพิกถอนใบอนุญาต

โดยมีบุคลากรที่ได้รับอนุญาตประกอบวิชาชีพวิศวกรรมควบคุม ตามกฎหมายว่าด้วยวิศวกร และไม่ได้อยู่ระหว่าง

ถูกสั่งพักใช้ใบอนุญาตหรือถูกเพิกถอนใบอนุญาต เป็นผู้ทำการทดสอบชื่อ นาย สมชัย นิยมเกียรติกุล

เลขทะเบียน สก. ๓๑๒๗

ระดับ สามัญวิศวกร

หมดอายุวันที่ ๘ พฤษภาคม พ.ศ. ๒๕๖๘

๕. กรณีทดสอบปั้นจั่นชนิดอยู่กับที่ ได้ดำเนินการทดสอบตามรายละเอียดคุณลักษณะและคู่มือการใช้งาน

ที่ผู้ผลิตหรือวิศวกรกำหนดและตามรายการ ดังนี้

๑.) แบบปั้นจั่น (Type) ☒ บันจั่นหอสูง (Tower Crane)☐ บันจั่นเหนือศีรษะ (Overhead Crane)☐ บันจั่นขาสูง (Gantry Crane)☐ อื่น ๆ (ระบุ)

Tower Crane CMAX model TC5013B , S/N.2016-015

ชนิดแขนราบ (City Crane )

JIB LENGTH= 50 M.

๒.) ขนาดพิกัดการยก

๒.๑) ขนาดพิกัดน้ำหนักยกอย่างปลอดภัย (Safe Working Load)

☐ ผู้ผลิตกำหนด☐ วิศวกรกำหนด☐ บันจั่นขาสูง (Gantry Crane)ตัน ☐ บันจั่นเหนือศีรษะ (Overhead Crane)

ตัน

☐ อื่น ๆ (ระบุ)

ตัน

๒.๒.)ตารางแสดงพิกัดน้ำหนักยก( Load chart)

☒ ผู้ผลิตกำหนด ☐ วิศวกรกำหนด

สำหรับกรณีปั้นจั่นห้อยสูงให้แนบเอกสารตารางแสดงพิกัดน้ำหนักยก( Load chart) ประกอบด้วย

<input checked="" type="checkbox"/> แขนปั้นจั่นไกลสุด 50 ม.	1.3 ตัน	ที่แขนปั้นจั่นใกล้สุดรัศมีไม่เกิน 15.5 ม.	6.0 ตัน(MetricTon.)4partline
<input type="checkbox"/> ที่มุมมองสามมากที่สุด	ตัน	และที่มุมมองคาน้อยสุด	ตัน(MetricTon.)
<input type="checkbox"/> อื่นๆ			ตัน(MetricTon.)

๓.)รายละเอียดคุณลักษณะ ( Specification ) และคู่มือการใช้งานในการประกอบ การติดตั้ง การทดสอบ การใช้การซ่อมแซม การบำรุงรักษา การตรวจสอบ การรื้อถอนปั้นจั่นหรืออุปกรณ์อื่นของปั้นจั่น

( Detail specification and necessary manuals including operation ,installation ,maintenance and inspection :)

☒ มี โดยผู้ผลิตกำหนด( by manufacture ) ☐ มี โดยวิศวกรกำหนดขึ้น ☐ ไม่มี เหตุผล

๔.)การดัดแปลงแก้ไขส่วนหนึ่งส่วนใดของปั้นจั่น ( Other modification )

☐ มี(ระบุ) ☒ ไม่มี(No)

๕.)โครงสร้าง( Structure condition )

๕.๑) สภาพโครงสร้างหลักปั้นจั่น ( Crane structure condition )

☒ เรียบร้อย ( Satisfactory ) ☐ ไม่เรียบร้อย (Un Satisfactory,Note)(ระบุ)

๕.๒)สภาพรอยเชื่อมต่อ ( Welding Joints condition )

☒ เรียบร้อย ( Satisfactory ) ☐ ไม่เรียบร้อย (Un Satisfactory,Note)(ระบุ)

๕.๓) สภาพของนอต สลักเกลียวยึด และหมุดยั่ว(Locking Bolts-Nuts condition)

☒ เรียบร้อย ( Satisfactory ) ☐ ไม่เรียบร้อย (Un Satisfactory,Note)(ระบุ)

๖.)การติดตั้งปั้นจั่นบนฐานที่มั่นคง

☒ เรียบร้อย ( Satisfactory ) ☐ ไม่เรียบร้อย (Un Satisfactory,Note)(ระบุ)

๗.)การติดตั้งน้ำหนักถ่วงท้าย(Counter weight) ที่มั่นคง

☒ เรียบร้อย ( Satisfactory ) ☐ ไม่เรียบร้อย (Un Satisfactory,Note)(ระบุ)

๘.)ระบบต้นกำลัง(Power Source System)

๘.๑) สภาพความพร้อมของเครื่องยนต์ ไม่มีใช้

๘.๑.๑)ระบบหล่อลื่น(Lubrication System)

☐ เรียบร้อย ( Satisfactory ) ☐ ไม่เรียบร้อย (Un Satisfactory,Note)(ระบุ)

๘.๑.๒) ระบบเชื้อเพลิง (Fuel System)

☐ เรียบร้อย ( Satisfactory ) ☐ ไม่เรียบร้อย (Un Satisfactory,Note)(ระบุ)

๘.๑.๓) ระบบระบายความร้อน( Cooling System)

☐ เรียบร้อย ( Satisfactory ) ☐ ไม่เรียบร้อย (Un Satisfactory,Note)(ระบุ)

๘.๑.๔) การติดตั้งมั่นคงแข็งแรง

☐ เรียบร้อย ( Satisfactory ) ☐ ไม่เรียบร้อย (Un Satisfactory,Note)(ระบุ)

๘.๑.๕) ที่ครอบปิดหรือฉนวนหุ้มท่อไอเสีย(Insulation at exhaust pipe)

☐ เรียบร้อย ( Satisfactory ) ☐ ไม่มี/มีแต่ไม่เรียบร้อย (Un Satisfactory,Note)(ระบุ)

## ๘.๒) มอเตอร์และระบบควบคุมไฟฟ้า

## ๘.๒.๑) สภาพของมอเตอร์ไฟฟ้า

☒ เรียบร้อย ( Satisfactory)☐ ไม่เรียบร้อย (Un Satisfactory,Note)(ระบุ)

## ๘.๒.๒) การติดตั้งมั่นคงแข็งแรง

☒ เรียบร้อย ( Satisfactory)☐ ไม่เรียบร้อย (Un Satisfactory,Note)(ระบุ)

## ๘.๒.๓) สภาพแผงหรือสวิตช์ไฟฟ้า รีเลย์และอุปกรณ์อื่น

☒ เรียบร้อย ( Satisfactory)☐ ไม่เรียบร้อย (Un Satisfactory,Note)(ระบุ)

## ๘.๓) ระบบส่งกำลัง ระบบตัดต่อกำลังและระบบเบรก

## ๘.๓.๑) สภาพของเพลลา ข้อต่อเพลลา เฟือง โซ่ สายพาน (Condition of shaft&amp;connector,gear,chain,belt)

☒ เรียบร้อย ( Satisfactory)☐ ไม่เรียบร้อย (Un Satisfactory,Note)(ระบุ)๘.๓.๒) ระบบคลัตช์(Condition of clutch system) N/A☐ เรียบร้อย ( Satisfactory)☐ ไม่เรียบร้อย (Un Satisfactory,Note)(ระบุ)

## ๘.๓.๓)ระบบเบรก( Brake system)

☒ เรียบร้อย ( Satisfactory)☐ ไม่เรียบร้อย (Un Satisfactory,Note)(ระบุ)

## ๙.)ครอปปิดหรือกัน(Guard)ส่วนที่หมุน ส่วนที่เคลื่อนไหวยาวได้ หรือส่วนที่อาจเป็นอันตราย

☒ มี/เรียบร้อย ( Satisfactory)☐ ไม่มี/ไม่เรียบร้อย (Un Satisfactory,Note)(ระบุ)

## ๑๐.)ระบบควบคุมการทำงานของปั้นจั่น(Control system)

## ๑๐.๑) สภาพของแผงควบคุม(Control panel)

☒ เรียบร้อย ( Satisfactory)☐ ไม่เรียบร้อย (Un Satisfactory,Note)(ระบุ)

## ๑๐.๒) สภาพกลไกที่ใช้ควบคุม

☒ เรียบร้อย ( Satisfactory)☐ ไม่เรียบร้อย (Un Satisfactory,Note)(ระบุ)๑๑.)ระบบไฮดรอลิก(Hydraulic)และระบบลม(Pneumatic system) N/A

## ๑๑.๑)สภาพของท่อน้ำมันและข้อต่อ

☐ เรียบร้อย ( Satisfactory)☐ ไม่เรียบร้อย (Un Satisfactory,Note)(ระบุ)

## ๑๑.๒)สภาพของท่อลมและข้อต่อ

☐ เรียบร้อย ( Satisfactory)☐ ไม่เรียบร้อย (Un Satisfactory,Note)(ระบุ)

## ๑๒) สวิตช์หยุดการทำงานของปั้นจั่นได้โดยอัตโนมัติ (Limit Switches)

## ๑๒.๑)การทำงานชุดตะขอยก( Upper Limit Switchs , Hoisting Winch Limit Switch Up of Hook )

☒ เรียบร้อย ( Satisfactory) ☐ ไม่เรียบร้อย (Un Satisfactory,Note)(ระบุ)

## ๑๒.๒)การทำงานชุดล้อเลื่อน(Trolley Limit Switch )

☒ เรียบร้อย ( Satisfactory) ☐ ไม่เรียบร้อย (Un Satisfactory,Note)(ระบุ)

## ๑๒.๓) การทำงานลิมิตสวิตช์การเคลื่อนที่บนรางยาวของเครนด้านหัว-ท้ายราง( Travel Limit Switch )

☐ เรียบร้อย ( Satisfactory) ☐ ไม่เรียบร้อย (Un Satisfactory,Note)(ระบุ)N/A

## ๑๒.๔) การทำงานลิมิตสวิตช์มุมแขนปั้นจั่น( Luffing Jib Limit Switch of Tower Crane)

☐ เรียบร้อย ( Satisfactory) ☐ ไม่เรียบร้อย (Un Satisfactory,Note)(ระบุ)



๑๓) การเคลื่อนที่บนรางหรือแขนของปั้นจั่น(ล้อเลื่อนทrolleyอยู่บนแขนมีกันชนหรือกันกระแทกที่ปลายทั้งสองข้างของราง)(Track end protection )

☒ เรียบร้อย ( Satisfactory ) ☐ ไม่เรียบร้อย (Un Satisfactory,Note)(ระบุ) \_\_\_\_\_

๑๔) การทำงานของชุดควบคุมพิคัดน้ำหนักยก [ Over Load Limit Switches (and Moment Limit of Tower Crane) ]

☒ เรียบร้อย ( Satisfactory ) ☐ ไม่เรียบร้อย (Un Satisfactory,Note)(ระบุ) \_\_\_\_\_

๑๕) ม้วนลวดสลิง ( Rope Drum) รอกและตะขอ

๑๕.๑) สภาพม้วนลวดสลิง

☒ เรียบร้อย ( Satisfactory ) ☐ ไม่เรียบร้อย (Un Satisfactory,Note)(ระบุ) \_\_\_\_\_

๑๕.๒) มีลวดสลิงเหลืออยู่ในม้วนลวดสลิง ตลอดเวลาที่ปั้นจั่นทำงานอย่างน้อย ๒ รอบ

☒ เรียบร้อย ( Satisfactory ) ☐ ไม่เรียบร้อย (Un Satisfactory,Note)(ระบุ) \_\_\_\_\_

๑๕.๓) อัตราส่วนระหว่างเส้นผ่านศูนย์กลางของรอกกับเส้นผ่านศูนย์กลางของลวดสลิง เว้นแต่อัตราส่วน

ระหว่างเส้นผ่านศูนย์กลางของรอกหรือล้อใด ๆ กับเส้นผ่านศูนย์กลางของลวดสลิงที่พันตามี่ผู้ผลิตกำหนด

๑๕.๓.๑) รอกปลายแขนปั้นจั่นไม่น้อยกว่า ๑๘:๑ หรืออัตราส่วน

ที่ผู้ผลิตกำหนด

☒ เรียบร้อย ( Satisfactory ) ☐ ไม่เรียบร้อย (Un Satisfactory,Note)(ระบุ) \_\_\_\_\_

๑๕.๓.๒) รอกของตะขอไม่น้อยกว่า ๑๖:๑ หรืออัตราส่วน

ที่ผู้ผลิตกำหนด

☒ เรียบร้อย ( Satisfactory ) ☐ ไม่เรียบร้อย (Un Satisfactory,Note)(ระบุ) \_\_\_\_\_

๑๕.๓.๓) รอกหลังแขนปั้นจั่นไม่น้อยกว่า ๑๕:๑ หรืออัตราส่วน

ที่ผู้ผลิตกำหนด

☒ เรียบร้อย ( Satisfactory ) ☐ ไม่เรียบร้อย (Un Satisfactory,Note)(ระบุ) \_\_\_\_\_

๑๕.๔) สภาพตะขอ

๑๕.๔.๑) การปิดตัวของตะขอ

☒ เรียบร้อย ( Satisfactory ) ☐ ไม่เรียบร้อย (Un Satisfactory,Note)(ระบุ) \_\_\_\_\_

๑๕.๔.๒) การถ่างออกของปากตะขอ ต้องน้อยกว่าร้อยละ ๕

☒ เรียบร้อย ( Satisfactory ) ☐ ไม่เรียบร้อย (Un Satisfactory,Note)(ระบุ) \_\_\_\_\_

๑๕.๔.๓) การสึกหรอที่ท้องตะขอ ต้องน้อยกว่าร้อยละ ๑๐

☒ เรียบร้อย ( Satisfactory ) ☐ ไม่เรียบร้อย (Un Satisfactory,Note)(ระบุ) \_\_\_\_\_

๑๕.๔.๔) ไม่มีส่วนใดส่วนหนึ่งของตะขอแตกหรือร้าว

☒ เรียบร้อย ( Satisfactory ) ☐ ไม่เรียบร้อย (Un Satisfactory,Note)(ระบุ) \_\_\_\_\_

๑๕.๔.๕) ไม่มีการเสียรูปทรงหรือสึกหรอของห่วงตะขอ

☒ เรียบร้อย ( Satisfactory ) ☐ ไม่เรียบร้อย (Un Satisfactory,Note)(ระบุ) \_\_\_\_\_

๑๕.๔.๖) มีชุดล็อกป้องกันลวดสลิงหลุดจากตะขอ (Safety Latch )

☒ เรียบร้อย ( Satisfactory ) ☐ ไม่เรียบร้อย (Un Satisfactory,Note)(ระบุ) \_\_\_\_\_

๑๖) ลวดสลิงเคลื่อนที่ ( Running Ropes )

๑๖.๑) ขนาดเส้นผ่านศูนย์กลาง Hoisting 12.1 มม.

ค่าความปลอดภัยไม่น้อยกว่า ๕:๑ (Safety Factor)

เท่ากับ \_\_\_\_\_

อายุการใช้งาน ๖ เดือน/ปี

๑๖.๒) ขนาดเส้นผ่านศูนย์กลาง Trolley 8.0 มม.

ค่าความปลอดภัยไม่น้อยกว่า ๕:๑ (Safety Factor)

เท่ากับ \_\_\_\_\_

อายุการใช้งาน ๖ เดือน/ปี

๑๖.๓) ขนาดเส้นผ่านศูนย์กลางกระดกบูม N/A มม.

ค่าความปลอดภัยไม่น้อยกว่า ๕:๑ (Safety Factor)

เท่ากับ \_\_\_\_\_

อายุการใช้งาน ๖ เดือน/ปี

๑๖.๒) ในหนึ่งช่วงเกลียว(Rope Lay) เส้นลวดขนาดน้อยกว่า ๓ เส้นในเกลียวเดียวกัน(Strand) หรือขนาดน้อยกว่า ๖ เส้นในหลายเส้นเกลียวรวมกัน หรือตามที่ผู้ผลิตกำหนด(ระบุ).

☒ เรียบร้อย ( Satisfactory ) ☐ ไม่เรียบร้อย (Un Satisfactory,Note)(ระบุ)

๑๗)ลวดสลิงยึดโยง (Standing Ropes ) ไม่มีใช้

๑๗.๑)ขนาดเส้นผ่านศูนย์กลาง N/A มม. ค่าความปลอดภัยต้องไม่น้อยกว่า ๓.๕:๑ (Safety Factor)

เท่ากับ

อายุการใช้งาน ๑๒ เดือน/ปี

๑๗.๒) เส้นลวดขนาดตรงข้อต่อน้อยกว่า ๒ เส้น ในหนึ่งช่วงเกลียว

หรือตามที่ผู้ผลิตกำหนด(ระบุ).

☐ เรียบร้อย ( Satisfactory ) ☐ ไม่เรียบร้อย (Un Satisfactory,Note)(ระบุ)

๑๘) สภาพลวดสลิง(Condition of wire rope)

๑๘.๑) ลวดเส้นนอกสึกไปน้อยกว่าหนึ่งในสามของเส้นผ่านศูนย์กลางเดิม

☒ เรียบร้อย ( Satisfactory ) ☐ ไม่เรียบร้อย (Un Satisfactory,Note)(ระบุ)

๑๘.๒) ไม่มีการขมวด ถูกกระแทก แตกเกลียวหรือชำรุด(Crushed,flattened or kink )

☒ เรียบร้อย ( Satisfactory ) ☐ ไม่เรียบร้อย (Un Satisfactory,Note)(ระบุ)

๑๘.๓) เส้นผ่านศูนย์กลางเล็กลงไม่เกินร้อยละ ๕ ของเส้นผ่านศูนย์กลางที่ระบุ(Normal Diameter)

☒ เรียบร้อย ( Satisfactory ) ☐ ไม่เรียบร้อย (Un Satisfactory,Note)(ระบุ)

๑๘.๔) ไม่ถูกความร้อนทำลายหรือเป็นสนิมมากจนเห็นได้ชัด(non-damage by heat or rusty )

☒ เรียบร้อย ( Satisfactory ) ☐ ไม่เรียบร้อย (Un Satisfactory,Note)(ระบุ)

๑๘.๕) ไม่ถูกกัดกร่อนชำรุดมากจนเห็นได้ชัด(non-damage by corrosion )

☒ เรียบร้อย ( Satisfactory ) ☐ ไม่เรียบร้อย (Un Satisfactory,Note)(ระบุ)

๑๙) อุปกรณ์ป้องกันการชนหรือกระแทกที่ปลายทั้งสองข้างของราง

☒ เรียบร้อย ( Satisfactory ) ☐ ไม่เรียบร้อย (Un Satisfactory,Note)(ระบุ)

๒๐)กรณีที่นายจ้างให้ลูกจ้างขึ้นไปทำงานบนปั้นจั่นหรืออุปกรณ์อื่นของปั้นจั่นที่มีความสูงเกิน ๒ เมตร ต้องมีบันไดพร้อมราวจับและโครงโลหะกันตก หรือจัดให้มีอุปกรณ์อื่นใดที่มีความเหมาะสม

(When Crane higher than 2 meter ,Do they have Climbing Ladder for protect the employees )

☒ เรียบร้อย ( Satisfactory ) ☐ ไม่เรียบร้อย (Un Satisfactory,Note)(ระบุ)

๒๑) การจัดทำพื้นชนิดกันลื่น ราวกันตกและแผงกันตกระดับพื้น (ชนิดที่ต้องจัดทำพื้นและทางเดิน)

(Do they have Platform and Guard Rail for employees working on Crane)

☒ เรียบร้อย ( Satisfactory ) ☐ ไม่เรียบร้อย (Un Satisfactory,Note)(ระบุ)

๒๒) สัญญาณเสียงและแสงไฟเตือนตลอดเวลาที่ปั้นจั่นทำงานโดยติดตั้งไว้ให้เห็นและได้ยินชัดเจน

☒ เรียบร้อย ( Satisfactory ) ☐ ไม่เรียบร้อย (Un Satisfactory,Note)(ระบุ)

๒๓) มีป้ายบอกพิกัดน้ำหนักยกไว้ที่ปั้นจั่น และรอกของตะขอ(Hook Block)

☒ เรียบร้อย ( Satisfactory ) ☐ ไม่เรียบร้อย (Un Satisfactory,Note)(ระบุ)

๒๔)ตารางแสดงพิกัดน้ำหนักยกของ (Load Chart) ติดไว้ในบริเวณที่ผู้บังคับปั้นจั่นเห็นได้ชัดเจน

☒ เรียบร้อย ( Satisfactory ) ☐ ไม่เรียบร้อย (Un Satisfactory,Note)(ระบุ)



๒๕) รูปภาพหรือคู่มือการใช้สัญญาณมือในการสื่อสารระหว่างผู้ปฏิบัติงานเกี่ยวกับปั้นจั่น ติดไว้ที่จุดหรือตำแหน่งที่ลูกจ้างผู้ปฏิบัติงานเห็นได้ชัดเจน

☒ เรียบร้อย ( Satisfactory ) ☐ ไม่เรียบร้อย (Un Satisfactory,Note)(ระบุ) \_\_\_\_\_

๒๖) เครื่องดับเพลิงพร้อมใช้งานได้ที่ห้องบังคับปั้นจั่น หรือตำแหน่งที่สามารถใช้งานได้สะดวก

☒ เรียบร้อย ( Satisfactory ) ☐ ไม่เรียบร้อย (Un Satisfactory,Note)(ระบุ) \_\_\_\_\_

๒๗) อุปกรณ์หรือเครื่องมือที่ใช้ในการทดสอบ

น้ำหนักที่ใช้ทดสอบการยก ระบุ	เหล็ก	น้ำหนัก	1.3	ตัน
------------------------------	-------	---------	-----	-----

ทดสอบด้วยโมเมนต์ดัดซึ่งเป็นการทดสอบที่ปลายแขนปั้นจั่น ที่รัศมีการทำงาน  $R = 50 \text{ m}$ ,  $SWL.100 \% = 1.3 \text{ ตัน}$

เครื่องมือที่ใช้วัด ระบุ	ตลับเมตร เวอร์เนีย	วิธีการตรวจสอบแนวเชือก ระบุ	ตรวจสอบด้วยสายตา
อื่นๆ ระบุ			

๒๘) การทดสอบการรับน้ำหนักปั้นจั่นในครั้งนี้ เป็นการทดสอบในกรณี(น้ำหนักที่ใช้ทดสอบการยกอาจใช้การทดสอบด้วยน้ำหนักจริง หรือทดสอบด้วยน้ำหนักจำลอง (Load simulation)

๒๘.๑) บันจั่นใหม่ (หลังการติดตั้งแล้วเสร็จ ก่อนการใช้งาน)

ผลการทดสอบการรับน้ำหนัก ของพิกัดน้ำหนักยกอย่างปลอดภัย(Safe Working Load)

ก) ขนาดพิกัดน้ำหนักยกอย่างปลอดภัยตามที่ผู้ผลิตหรือวิศวกรกำหนดไม่เกิน ๒๐ ตัน ๑-๑.๒๕ เท่า

ให้ทดสอบการรับน้ำหนักที่ ๑-๑.๒๕ เท่า

☐ ผ่าน ☐ ไม่ผ่าน(ระบุ) \_\_\_\_\_

ข) ขนาดพิกัดน้ำหนักยกอย่างปลอดภัยตามที่ผู้ผลิตหรือวิศวกรกำหนดมากกว่า ๒๐ ตัน

แต่ไม่เกิน ๕๐ ตัน ให้ทดสอบการรับน้ำหนักเพิ่มอีก ๕ ตัน จากพิกัดน้ำหนักยกอย่างปลอดภัย

☐ ผ่าน ☐ ไม่ผ่าน(ระบุ) \_\_\_\_\_

ค) ขนาดพิกัดน้ำหนักยกอย่างปลอดภัยตามที่ผู้ผลิตหรือวิศวกรกำหนดมากกว่า ๕๐ ตัน ขึ้นไป

ให้ทดสอบการรับน้ำหนักที่ ๑.๑ เท่า

☐ ผ่าน ☐ ไม่ผ่าน(ระบุ) \_\_\_\_\_

ง) ขนาดพิกัดน้ำหนักยกอย่างปลอดภัยสูงสุดตามที่ผู้ผลิตหรือวิศวกรกำหนดสำหรับปั้นจั่นหอสถ

ให้ทดสอบการรับน้ำหนักที่ ๑ เท่า ของพิกัดน้ำหนักยกสูงสุดและต่ำสุดตามตารางแสดงพิกัดน้ำหนักยก (Load chart )

แต่ต้องไม่เกินขนาดพิกัดน้ำหนักยกอย่างปลอดภัย (Safety Working Load) ตามที่ผู้ผลิตหรือวิศวกรกำหนด

☐ ผ่าน ☐ ไม่ผ่าน(ระบุ) \_\_\_\_\_

๒๘.๒) บันจั่นใช้งานแล้ว

๒๘.๒.๑) ผลการทดสอบการรับน้ำหนักที่ ๑.๒๕ เท่าของน้ำหนักที่ใช้งานจริงสูงสุด โดยไม่เกิน

ขนาดพิกัดน้ำหนักยกอย่างปลอดภัย(Safe Working Load) ตามที่ผู้ผลิตหรือวิศวกรกำหนด

<input type="checkbox"/> ตามวาระทุก.....เดือน	<input type="checkbox"/> ผ่าน	<input type="checkbox"/> ไม่ผ่าน
<input type="checkbox"/> หลังการติดตั้งเสร็จ(กรณีย้ายที่ตั้งใหม่)	<input type="checkbox"/> ผ่าน	<input type="checkbox"/> ไม่ผ่าน
<input type="checkbox"/> หยุดการใช้งานตั้งแต่ ๖ เดือนขึ้นไป	<input type="checkbox"/> ผ่าน	<input type="checkbox"/> ไม่ผ่าน
<input type="checkbox"/> หลังการซ่อมแซมที่มีผลต่อความปลอดภัย	<input type="checkbox"/> ผ่าน	<input type="checkbox"/> ไม่ผ่าน
<input type="checkbox"/> หลังการเปลี่ยนแปลงโครงสร้าง	<input type="checkbox"/> ผ่าน	<input type="checkbox"/> ไม่ผ่าน

๒๘.๒.๒) กรณีปั้นจั่นหอยสูง ผลการทดสอบการรับน้ำหนักที่ ๑-๑.๒๕ เท่าของน้ำหนักที่ใช้งานจริงสูงสุด แต่ต้องไม่เกินตามตารางแสดงพิกัดน้ำหนักยก (Load chart) ตามที่ผู้ผลิตหรือวิศวกรกำหนด

- |   |  |                                  |
|---|--|----------------------------------|
| <input checked="" type="checkbox"/> ตามวาระทุก.....๓.....เดือน    | <input checked="" type="checkbox"/> ผ่าน | <input type="checkbox"/> ไม่ผ่าน |
| <input type="checkbox"/> หลังการติดตั้งเสร็จ(กรณีย้ายที่ตั้งใหม่) | <input type="checkbox"/> ผ่าน            | <input type="checkbox"/> ไม่ผ่าน |
| <input type="checkbox"/> หยุดการใช้งานตั้งแต่ ๖ เดือนขึ้นไป       | <input type="checkbox"/> ผ่าน            | <input type="checkbox"/> ไม่ผ่าน |
| <input type="checkbox"/> หลังการซ่อมแซมที่มีผลต่อความปลอดภัย      | <input type="checkbox"/> ผ่าน            | <input type="checkbox"/> ไม่ผ่าน |
| <input type="checkbox"/> หลังการเปลี่ยนแปลงโครงสร้าง              | <input type="checkbox"/> ผ่าน            | <input type="checkbox"/> ไม่ผ่าน |

หรือการเพิ่มหรือลดความสูง

๒๙). น้ำหนักยกที่อนุญาตให้ใช้งาน

๒๙.๑).น้ำหนักยกที่อนุญาตให้ใช้งาน ๖.๐ ตัน (ไม่เกินพิสัยยกอย่างปลอดภัย(Safe Working Load))

และไม่เกินร้อยละ ๑๐๐ ของพิสัยอย่างปลอดภัย(Safe Working Load) ที่ผู้ผลิตออกแบบไว้(กรณี Load test 100%ของพิสัยอย่างปลอดภัย )

๒๙.๒).กรณีนี้บ่งชี้ให้หอสูงพิทักษ์น้ำหนักรักที่อนุญาตให้ใช้งาน

(ต้องไม่เกินตามตารางแสดงพิกัดน้ำหนักยก(Load chart))

- |                               |         |                             |                              |
|-------------------------------|---------|-----------------------------|------------------------------|
| - น้ำหนักยกที่อนุญาตให้ใช้งาน | 6.0 ตัน | ที่ระยะ รัศมี 2.5-15.5 เมตร | ร้อยลวดสลิง4เส้น(4Part line) |
| - น้ำหนักยกที่อนุญาตให้ใช้งาน | 3.8 ตัน | ที่ระยะ รัศมี 23เมตร        | ร้อยลวดสลิง4เส้น(4Part line) |
| - น้ำหนักยกที่อนุญาตให้ใช้งาน | 1.9 ตัน | ที่ระยะ รัศมี 41เมตร        | ร้อยลวดสลิง2เส้น(2Part line) |
| - น้ำหนักยกที่อนุญาตให้ใช้งาน | 1.3 ตัน | ที่ระยะ รัศมี 50เมตร        | ร้อยลวดสลิง2เส้น(2Part line) |

๓๐) กรณีมีรายการทดสอบเพิ่มเติมตามรายละเอียดคุณลักษณะและคู่มือการใช้งานที่ผู้ผลิตหรือวิศวกรกำหนด

(สามารถแนบเอกสารเพิ่มเติม)

[illegible]

๒. การตรวจสอบและทดสอบความปลอดภัยของปั้นจั่นต้องมีภาพถ่ายของวิศวกรขณะทดสอบ สำเนาใบอนุญาตประกอบวิชาชีพวิศวกรรมควบคุม และสำเนาผู้ขึ้นทะเบียนตามมาตรา ๙ หรือผู้ได้รับอนุญาตมาตรา ๑๑ แล้วแต่กรณี พร้อมทั้งเก็บไว้เป็นหลักฐานให้พนักงานตรวจความปลอดภัยตรวจสอบได้



## คำชี้แจงรายการทดสอบส่วนประกอบและอุปกรณ์สำหรับปั้นจั่น

- 1 วิศวกรต้องคำนวณหาขนาดพิกัดน้ำหนักยกอย่างปลอดภัยของปั้นจั่นแต่ละชนิด
  - 2 วิศวกรต้องคำนวณทางวิศวกรรมพร้อมกับการทดสอบกรณีมีการดัดแปลงส่วนที่เกี่ยวข้องกับโครงสร้างที่มีผลต่อการรับน้ำหนักหรือรับแรงของปั้นจั่นขณะยก
  - 3 โครงสร้างหลักหมายถึง ชั้นส่วนที่รับน้ำหนัก หรือรับแรงของปั้นจั่นขณะยก เช่น คาน เสา เพลาล้อ รางเลื่อน แขนต่อ ข้อต่อทุกจุด สลักเกลียวยึด และแนวเชื่อม เป็นต้น
  - 4 ต้องมีเอกสารการรับรองการติดตั้งปั้นจั่นบนฐานที่มั่นคงโดยผู้ได้รับใบอนุญาตประกอบวิชาชีพวิศวกรรมควบคุม สาขาโยธา ตามพระราชบัญญัติวิศวกร พ.ศ.๒๕๔๒
  - 5 ให้มีการทดสอบความแม่นยำที่เกี่ยวข้องกับสิ่งต่อไปนี้ ทิศทาง ระยะ ความเร็ว ความเร็ว รัศมี มุมยก
  - 6 Limit switch ที่ใช้ทำการยกขึ้นสูงสุด-ลดลงต่ำสุด,ชุดรางเลื่อนซ้ายสุด-ขวาสุด,ชุดรางเลื่อนหน้าสุด-หลังสุด กรณีปั้นจั่นหอยแขวนเลื่อนไกลสุด-ใกล้สุด ,มุมกวาดซ้ายสุด-ขวาสุด
  - 7 น้ำหนักที่ใช้ทดสอบการยกอาจใช้การทดสอบด้วยน้ำหนักจริง หรือทดสอบด้วยน้ำหนักจำลอง เช่น Load cell หรือ Dynamometer เป็นต้น
- เครื่องมือที่ใช้วัดขนาดและเส้นผ่านศูนย์กลางของลวดสลิง สลักเกลียว ตะขอและอื่นๆ เช่น เวอร์เนียคาลิเปอร์ หรือเครื่องมืออื่นที่มีความละเอียดในการวัดไม่น้อยกว่า ๐.๑ มิลลิเมตร
- การตรวจสอบแนวเชื่อมโดยใช้ดุลยพินิจของวิศวกรผู้ตรวจสอบ เช่น การตรวจสอบด้วยสายตา การใช้สารแทรกซึม ผงแม่เหล็ก( Magnetic Particle Inspection) คลื่นเสียง รังสี เป็นต้น ตามสภาพและความจำเป็นของชิ้นงานอื่นๆ
- ให้วิศวกรผู้ทดสอบระบุอุปกรณ์หรือเครื่องมือที่ใช้ในการทดสอบนอกเหนือจากที่กล่าวมาแล้ว
- 8 กรณีปั้นจั่นใช้งานแล้วให้ทดสอบการรับน้ำหนักที่ ๑.๒๕ เท่า ของน้ำหนักที่ใช้งานจริงสูงสุด โดยไม่เกินพิกัดน้ำหนักยกอย่างปลอดภัยที่ผู้ผลิตออกแบบไว้ เช่น

**ตัวอย่างที่ ๑** บันจั่นที่ผู้ผลิตออกแบบไว้ ๑๐ตัน ใช้งานจริงสูงสุด ๖ ตัน จะต้องทดสอบที่ ๖ X ๑.๒๕

จะเท่ากับ ๗.๕ ตัน

**ตัวอย่างที่ ๒** บันจั่นที่ผู้ผลิตออกแบบไว้ ๑๐ตัน ใช้งานจริงสูงสุด ๙ ตัน จะต้องทดสอบที่ ๙ X ๑.๒๕

จะเท่ากับ ๑๑.๒๕ ตัน แต่เนื่องจากเกินกว่าน้ำหนักที่ผู้ผลิตออกแบบไว้ ดังนั้น ต้องทดสอบการรับน้ำหนักที่ ๑๐ ตัน

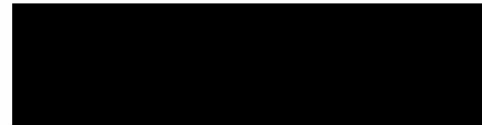
**เรียบร้อย** หมายถึง มี ถูกต้อง ครบถ้วน ใช้งานได้จริง

**ไม่เรียบร้อย** หมายถึง ไม่มี ไม่ถูกต้อง ไม่ครบถ้วน ใช้งานไม่ได้ หรือไม่พร้อมใช้งาน

**หมายเหตุ** วิศวกรผู้ลงนามจะต้องกรอกข้อมูลรายละเอียดไว้ในแบบให้เรียบร้อยและครบถ้วนที่สุด ด้วยความถูกต้องเที่ยงตรง โดยความรับผิดชอบในความปลอดภัยของส่วนรวมตามจรรยาบรรณและมารยาทอันดีในการประกอบวิชาชีพวิศวกรรม

ข้าพเจ้าขอรับรองว่าในการตรวจสอบและทดสอบความปลอดภัยในการใช้ปั้นจั่นครั้งนี้ วิศวกรได้ดำเนินการตรวจสอบและทดสอบปั้นจั่น ตามรายละเอียดคุณลักษณะและคู่มือการใช้งานที่ผู้ผลิตหรือวิศวกรกำหนด และนายจ้างได้ดำเนินการซ่อมแซม แก้ไข และปรับปรุง กรณีพบข้อบกพร่องให้เป็นไปตามมาตรฐานที่กำหนด ตามหลักวิชาการทางวิศวกรรม และตามรายละเอียดคุณลักษณะและคู่มือที่ผู้ผลิตกำหนดหรือวิศวกรกำหนด เป็นที่เรียบร้อยแล้ว จึงลงลายมือชื่อร่วมกันไว้เป็นหลักฐานสำคัญ ดังนี้

ตามข้อ ๔(๑)ลงชื่อ



( นาย สมชาย นยมเกียรตกุล )

วันที่ 20 พฤษภาคม 2567

วิศวกรซึ่งได้รับใบสำคัญการขึ้นทะเบียนตามมาตรา ๙ เป็นผู้ทดสอบ

ตามข้อ ๔(๒)ลงชื่อ

( )

วันที่

นิติบุคคลซึ่งได้รับใบอนุญาตตามมาตรา ๑๑ /หรือผู้กระทำการแทน

และลงชื่อ

( )

วันที่

บุคลากรของนิติบุคคลตามข้อ ๔(๒) ซึ่งเป็นวิศวกร

และได้รับใบอนุญาตประกอบวิชาชีพวิศวกรรมควบคุม เป็นผู้ทดสอบ

และลงชื่อ

( นาย )

วันที่ 20 พฤษภาคม 2567

นายจ้างของสถานประกอบกิจการ/ผู้กระทำการแทน

หมายเหตุ การรับรองตามแบบการทดสอบปั้นจั่นนี้ เป็นการลงลายมือชื่อสำหรับการตรวจสอบและทดสอบของวิศวกรเท่านั้น แต่ไม่ได้เป็นการตรวจรับรองงานตามกฎหมายว่าด้วยวิศวกร

ตรวจสอบทดสอบครั้งต่อไป วันที่ 20 สิงหาคม 2567, ( DUE DATE: 20 August 2024 )

บริษัท อินเทอร์เน็ตเนชั่นแนล เอ็นจิเนียริง แอนด์ อินสเปกชัน จำกัด ( IEIC )

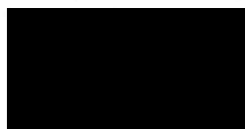
-I have inspection & test the Tower Crane brand name CMAX model TC5013B , S/N.2016-015, TC-1 , On 20 May 2024, as follow Department of Labour Protection and Welfare stationary crane inspection form . The Tower Crane is good condition.

-ตรวจสอบทดสอบ TOWER CRANE ยี่ห้อ CMAX รุ่น TC5013B , S/N.2016-015 , TC-1  
ของ บริษัท คมกฤษ คอนสตรัคชั่น แอนด์ เทรดดิ้ง จำกัด ตามแบบ ปจ.1

หน่วยงาน : โรงพยาบาลราชธานี ( Rajthane Hospital ) ถ.สุวรรณศร ต.บัวลอย อ.หนองแค จังหวัดสระบุรี  
เมื่อวันที่ 20 พฤษภาคม 2567

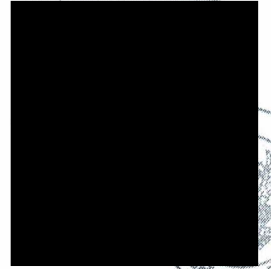
สภาพเรียบร้อยดี

ใบสำคัญการขึ้นทะเบียนเป็นผู้ให้บริการทดสอบปั้นจั่น ใบสำคัญเลขที่. ๐๖๐๒-๐๑-๒๕๖๕-๐๓๓๓





แบบ ภก.บค  
บุคคลธรรมดา



กรมสวัสดิการและคุ้มครองแรงงาน  
ใบสำคัญ  
การขึ้นทะเบียนเป็นผู้ให้บริการทดสอบปั้นจั่น  
ใบสำคัญเลขที่ ๐๖๐๒-๐๑-๒๕๖๕-๐๓๓๗

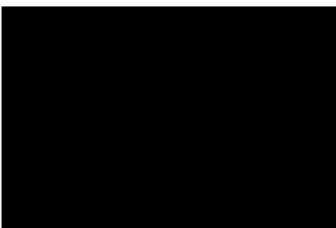
ขึ้นทะเบียนให้ นายสมชัย นิยมเกียรติกุล



เป็นบุคคลผู้ให้บริการด้านความปลอดภัย อาชีวอนามัย และสภาพแวดล้อมในการทำงาน ตามกฎกระทรวง  
กำหนดมาตรฐานในการบริหาร จัดการ และดำเนินการด้านความปลอดภัย อาชีวอนามัย และสภาพแวดล้อม  
ในการทำงานเกี่ยวกับเครื่องจักร ปั้นจั่น และหม้อน้ำ พ.ศ. ๒๕๖๔ ในการเป็นผู้ให้บริการทดสอบปั้นจั่น ทั้งนี้  
สามารถดำเนินการได้เฉพาะงานตามประเภทและขนาด ตามกฎหมายว่าด้วยวิศวกร ประกอบกับกฎกระทรวง  
การขึ้นทะเบียนและการอนุญาตให้บริการเพื่อส่งเสริมความปลอดภัย อาชีวอนามัย และสภาพแวดล้อม  
ในการทำงาน พ.ศ. ๒๕๖๔ แห่งพระราชบัญญัติความปลอดภัย อาชีวอนามัย และสภาพแวดล้อมในการทำงาน  
พ.ศ. ๒๕๕๔

ให้ไว้ ณ วันที่ ๑๙ มกราคม พ.ศ. ๒๕๖๕

(นางสาวปรียานันท์ ลิขิตสานต์)  
ผู้อำนวยการกองความปลอดภัยแรงงาน

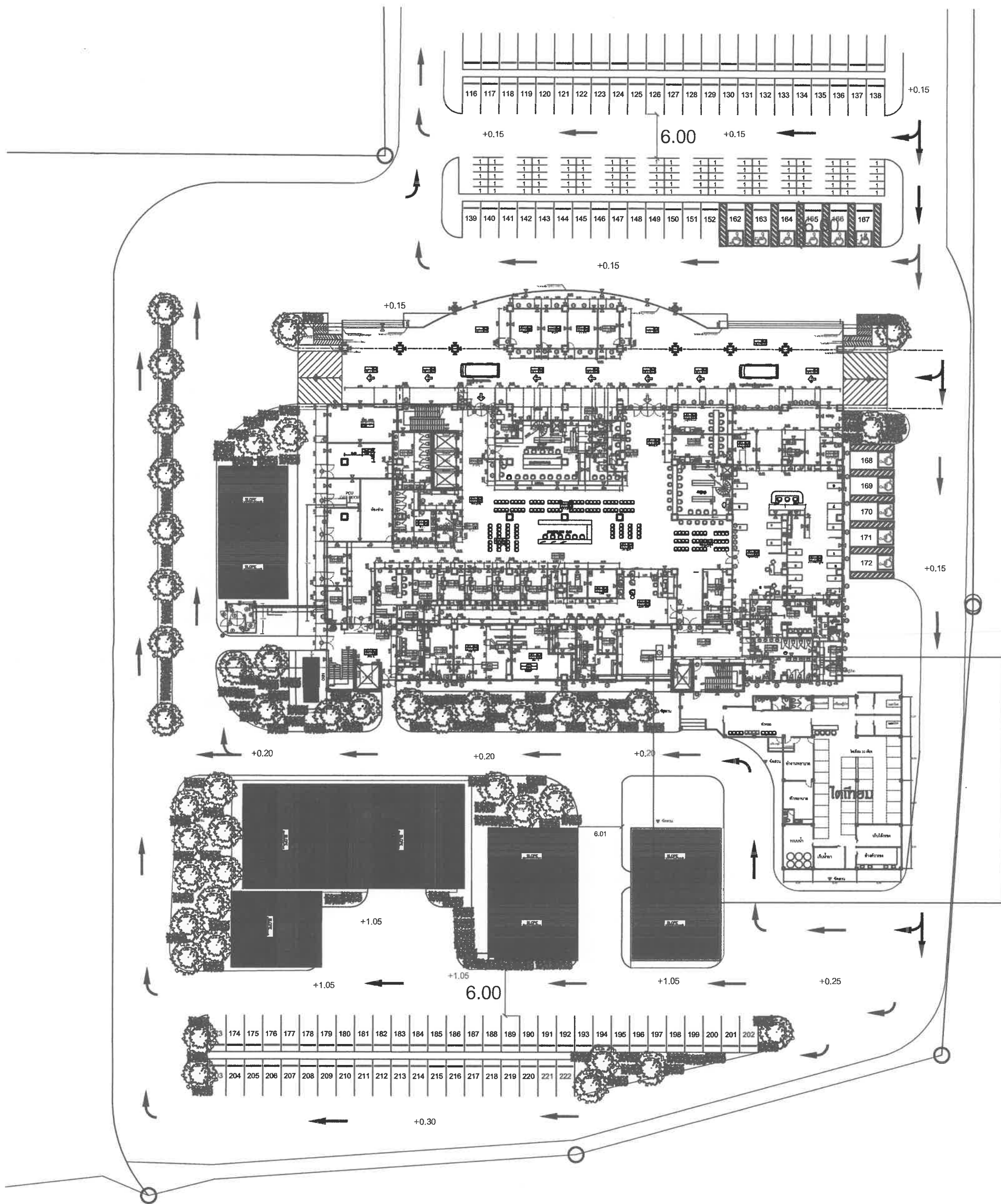


เลขทะเบียนควบคุม	
ข-๙-๐๖๐๒-๐๓๓๗-๖๕	
(ลงนาม).....	(นายทะเบียน)
นักวิชาการแรงงานชำนาญการพิเศษ	
ตำแหน่ง แทนผู้อำนวยการกลุ่มงานทะเบียนความปลอดภัยในการทำงาน	



ภาคผนวกที่ 2-2  
แบบก่อสร้างอาคารปัจจุบัน





ภาคผนวกที่ 2-3  
บันทึกประวัติคนงาน



พนักงานบริษัท คมกฤษ คอนสตรัคชั่น แอนด์ เทรดดิ้ง จำกัด

ลำดับ	รหัส	ชื่อ-นามสกุล	ชื่อเล่น	ตำแหน่ง	เบอร์โทรศัพท์	เลขบัตรประชาชน	ที่อยู่ตามบัตรประชาชน
1	0108	นายเนเรศ ศรีเนตร	บอย	แม่คโคร			
2	0201	นายประภาณ เลาโคคลี	พี่माण	หน.ช่าง			
3	0202	นายอภัยร นามโคตร	ศร	หน.ช่าง			
4	0203	นายสมศักดิ์ สุฤทธิ	ยาว	หน.ช่าง			
5	0204	นายอัศวิน ศรีอินทร์	พีทิม	หน.ช่าง			
6	0205	นายเสถียร บุญเดช	หนู	หน.ช่าง			
7	0206	นายพิชัย พิภูเขียว	ชัย	หน.ช่าง			
8	0312	นายวิสันต์ มัคศรี	ต้อ	รปภ.			
9	0306	นายทัศนภูมิ ม่วงคู	ทศ	ผช.ช่าง			
10	0207	นายเอกชัย อินสา	วัน	ช่าง			
11	0209	นายโสวัฒน์ พูลฤทธิ	พีวัคร	ช่าง			
12	0210	นายสนั่น มะลิซัง	สนั่น	ช่าง			
13	0211	นายสมชาย เพชรมน	กี	ช่าง			
14	0212	นายเอกวิตร คีพรวน	โย	ช่าง			
15	0213	นายทัศนชัย สมคำ	เป้ย	ช่าง			
16	0214	นายจรัญ เจริญพงศา	จรัญ	ช่าง			
17	0217	นายสาธิต ม่วงชำนาญ	สาธิต	ช่าง			
18	0219	นายอนุศิลป์ บุญสร้าง	หนึ่ง	ช่าง			
19	0220	นายประภส เนียนเจริญ	เขียว	ช่าง			
20	0222	นายสนธยา ซาคา	โป่ม	ช่าง			
21	0223	นายสันติ ซาคา	ติ	ช่าง			
22	0224	นายนิวัติ สุระสน	เบญ	ช่าง			
23	0225	นายวรวิธ ธิยณเจริญ	วิธ	ช่าง			
24	0226	นายสนาะ แดงสุข	ลุงจุก	ช่าง			
25	0227	นายสมรัตน์ พงษ์ออสถ	ลุงม่วย	ช่าง			
26	0230	นายจิรพันธ์ เทียรพานทอง	พล	ช่าง			
27	0232	นายเสกสรร พาลีโน	ไ้	ช่าง			
28	0233	นายอุษิต ขันทอง	หนิง	ช่าง			
29	0234	นายธีรศักดิ์ พลอยหิน	แฮค	ช่าง			
30	0236	นายอภิเดช ดวงคำ	ปู	ช่าง			
31	0237	นายโสภิต สุขหล้า	ทีโสภิต	ช่าง			
32	0239	นายประมาณ งามวัน	เอก	ช่าง			
33	0241	นายวิระ ชาญคง	นุ	ช่าง			
34	0242	นายสุแสง ลำเพชร	โก๊ะ	ช่าง			
35	0246	นายจรัสพล คำภู	ไอ้	ช่าง			
36	0247	นายคู่ขวัญศิริ	คู่	ช่าง			
37	0249	นายสุวิทย์ เจริมรอด	อึ้ง	ช่าง			
38	0251	นายเฉลิมศักดิ์ หงษ์	ศักดิ์	ช่าง			
39	0252	นายสมิคร ฝ่ายขาวนา	บอย2	ช่าง			
40	0253	นายเจียม ชันสิงห์	เจียม	ช่าง			
41	0254	นายพิเชต โพธิ์ขี	เชต	ช่าง			
42	0255	นายนิคม ห่อโรสง	ผู้ก	ช่าง			
43	0256	นายเคน ไนคำ	หล้า	ช่าง			
44	0257	นายถนอม แซ่มชื่น	ยอด	ช่าง			
45	0258	นายอานัฐ ซาคาคำดี	นัฐ	ช่าง			
46	0261	นายอุทัย มุกดาหาร	อาร์ด	ช่าง			
47	0262	นายกรุง เหลากลม	กรุง	ช่าง			
48	0263	นายเจ็ด สมศิริไทย	เจ็ด	เชอร์เวย์			
49	0264	น.ส. ไกรสร อินทา	สร	เชอร์เวย์			
50	0265	นายเพ็ก แสงราชา	เพ็ก	เชอร์เวย์			
51	0301	นายวิฑูร วะลัยใจ	เบิร์นซ์	ผช.ช่าง			
52	0302	นายประวิติ สมสอน	แอร์	รปภ.			
53	0304	นางปณิดา พลธรรม	เจียน	ผช.ช่าง			
54	0305	นางอรพรรณ เพชรสุข	อรพรรณ	ผช.ช่าง			
55	0319	นายภิษ มัคศรี	อันดี	ผช.ช่าง			

56	0323	นายจิรนน แดงสุข	แจ๊ค	ผช.ข้าง	
57	0326	น.ส.นิตยา ชันทอง	พุ่ม	ผช.ข้าง	
58	0332	นายบุญสวัสดิ์ ไรยยะรา	เป้า	ผช.ข้าง	
59	0336	นายสมศวรร พรหมเมตตา	สม	ผช.ข้าง	
60	0337	นายสุเทพ ชันเงิน	ลบ	ผช.ข้าง	
61	0338	นายอภิสิทธิ์ ชันเงิน	อ้อฟ	ผช.ข้าง	
62	0339	นายอัฐชัย มัคศรี	อาร์ม	ผช.ข้าง	
63	0340	นายจิระศักดิ์ ไชยทองศรี	หลุย	กรรมกร	
64	0342	นายเพชรอาคม คุณทาที	คั่น	กรรมกร	
65	0343	นายสมคิด พรหมบุตดี	นับหนึ่ง	ผช.ข้าง	
66	0344	นายเอกพงษ์ แพงจักร	พงษ์	ผช.ข้าง	
67	0345	นายสรวุฒิ พลไกร	วี	ข้าง	
68	0401	นส.ปรางคัททิพย์ คุณทา	ทิพ	สโตร์	
69	0402	นส.สุบัน สมรูป	สุบัน	กรรมกร	
70	0403	นส.มะลิ พุดอุดม	มะลิ	กรรมกร	
71	0405	นส.ชมพูนุช คุณทา	แอ้ว	กรรมกร	
72	0408	นางพิสมัย ชันเงิน	ใหม่	กรรมกร	
73	0409	นางประภาพรพรณ เทพรณ	แทมม	กรรมกร	
74	0411	นส.ทวี หาญคง	ออม	กรรมกร	
75	0412	นส.จุฑาภา ปานพลี	โบว์	กรรมกร	
76	0414	นส.สายฝน มูลอาจ	แอม	กรรมกร	
77	0415	นส.สุนันตรา ผาลโน	กล้วย	กรรมกร	
78	0417	นส.พรชิตา ซาคา	กอล์ฟ	กรรมกร	
79	0421	นส.รัตติยา วงศ์มัน	ยา	กรรมกร	
80	0422	นส.เปรมฤดี สอนนอก	เมย์	กรรมกร	
81	0423	นส.อังคณา มั่นธรรม	คิม	กรรมกร	
82	0426	นส.หนูเพียร โชคเจริญ	เพียร	กรรมกร	
83	0433	น.ส.วิษฎา ชันทอง	อ้วน	กรรมกร	
84	0434	นายวิหาร ประกามาด	จันท์	กรรมกร	
85	0435	น.ส.พนิดา พิสิก	วี	กรรมกร	
86	0436	นางสาวราญ ลำเพชร	สาวาญ	กรรมกร	
87	0437	นายจิระศักดิ์ พรหมเมตตา	แอ้ง	กรรมกร	
88	0444	นางสุภาภรณ์ ชุ่มชื่น	หลอด	กรรมกร	
89	0451	น.ส.สายพิน ขวัญศิริ	สายพิน	กรรมกร	
90	0452	นาง บัวคัน เพชรล้ำ	นิต	กรรมกร	
91	0453	น.ส.ลำลิ พงษ์โอสถ	ปุ๋ย	กรรมกร	
92	0454	น.ส.ลลิตา เหลาแก้ว	เพชร	กรรมกร	
93	0455	น.ส.รุ่งอรุณ ซาคา	ก๊ก	กรรมกร	
94	0456	น.ส.นันทิยา แพงจักร	เบลล์	กรรมกร	
95	0457	น.ส.สายนิตา แพงจักร	เบนซ์	กรรมกร	
96	0458	น.ส.พินยา ยืนยง	จ้อย	กรรมกร	
97	0459	น.ส.น้ำฝน ฝ่ายชานา	อ้อม	กรรมกร	
98	0464	น.ส.เมรี ชันสิงห์	เมย์2	กรรมกร	
99	0465	นายชัยศ เจื่อนาค	ปอนด์	กรรมกร	
100	0466	น.ส.พรวิมล ธรรมพิทักษ์	อ้อย	กรรมกร	
101	0467	น.ส.ไพรวรรณ จิตวิเศษ	ก๊ิง	กรรมกร	
102	0468	น.ส.ราไพ วงษ์วิวัฒน์	แกะ	กรรมกร	
103	0469	น.ส.สุมาลัย พาลสุวรรณ	หนึ่ง	กรรมกร	
104	0470	น.ส.ปานเที่ยง กองแก้ว	เที่ยง	กรรมกร	

ภาคผนวกที่ 2-4  
ใบอนุญาตประกอบวิชาชีพควบคุม

ใบประกอบวิชาชีพ  
(ที่ปรากฏข้อมูลเลขประจำตัวประชาชน)

(ข้อมูลส่วนบุคคล ได้รับการคุ้มครองไม่ต้อง  
เปิดเผยตามกฎหมาย)